

ВИДЕОРЕГИСТРАТОРЫ АНД / 960Н

**MDR-АН4000 / MDR-АН16000
MDR-АН4100 / MDR-АН81000**



РУКОВОДСТВО ПОЛЬЗОВАТЕЛЯ

Начало работы

ВНИМАНИЕ

Запрещается копировать данную инструкцию, всю или частично.

Изображения, используемые в данном руководстве, приводятся только в качестве примера, поэтому могут отличаться от реальных.

Технические характеристики и внешний вид могут изменяться без предварительного уведомления с целью улучшения качества продукции.

МЕРЫ ПРЕДОСТОРОЖНОСТИ

Перед использованием продукта не забудьте прочитать все инструкции.

Меры предосторожности очень важны, им надо неукоснительно следовать.

➤ Перед использованием устройства

1. При установке, перемещении или открытии крышки устройства следует правильно подсоединять и отсоединять провода. Подключите кабель питания к заземленной розетке.
2. Для установки видеорегастратора около розетки обеспечьте к ней легкий доступ.
3. Не используйте DVR во влажном помещении.
4. DVR или периферийные устройства должны находиться в недоступном для детей месте, потому что пластиковая упаковка может вызвать удушье.

➤ Условия эксплуатации DVR

1. Сохраняйте правильную температуру (5~40 °C)/влажность (10%~80%). Установите устройство в безопасном месте, где нет внешней вибрации.
2. Установите устройство в хорошо проветриваемом чистом помещении. Для предотвращения потери данных или сбоя в работе избегайте магнитных полей. Высота стола, на котором размещается устройство, должна составлять 60 см, расстояние от потолка – 50 см. Пространство от боковой и задней стенки или другого предмета должно быть больше 20 см.

➤ Правила безопасности

1. При выполнении ремонтных работ отключите DVR от питания.
2. Избегайте влияния отопительных приборов.
3. Не используйте поврежденный шнур питания.
4. Используйте заземленный кабель и розетку для предотвращения скачка электричества.
5. Не прикасайтесь к розетке питания, когда шнур питания подключен. Даже если выключатель питания выключен, но шнур питания подключен, электрический ток по-прежнему течет внутри DVR.
6. Не ставьте тяжелые предметы на DVR.
7. Будьте осторожны, не роняйте проводящие ток предметы в отверстие, предназначенное для вентиляции.
8. Оставьте достаточно места для записывающей системы.
9. Используйте только части, указанные в руководстве, и не разбирайте, не ремонтируйте и не модифицируйте DVR без разрешения.
10. Если настройка системы изменяется неправильно, это может быть вызвано неисправностью.
11. Выключите систему в соответствии с инструкцией.

➤ Меры предосторожности при обращении с литиевыми батареями

1. Неправильная установка литиевых батарей может быть опасна.
2. Будьте осторожны при обращении с использованными литиевыми батареями.

Содержание

НАЧАЛО РАБОТЫ	2
СОДЕРЖАНИЕ	3
УПАКОВКА	6
КОМПЛЕКТАЦИЯ	6
ВНЕШНИЙ ВИД	7
МОНТАЖ И ЭКСПЛУАТАЦИЯ	12
ВКЛЮЧЕНИЕ / ВЫКЛЮЧЕНИЕ	12
НАБЛЮДЕНИЕ В РЕАЛЬНОМ ВРЕМЕНИ	13
ЗНАЧОК ЭКРАНА НАБЛЮДЕНИЯ В РЕАЛЬНОМ ВРЕМЕНИ	13
Значки события	13
БЫСТРОЕ МЕНЮ	14
ПРАВАЯ КНОПКА МЫШИ	14
Главное меню.....	14
Режим записи	15
Воспроизведение	15
Управление PTZ.....	15
Выход тревоги	16
Управление цветом.....	16
Настройка выхода	17
Выход	17
Режим разделения экрана	17
УВЕЛИЧЕНИЕ	18
ЗАПИСЬ	19
НАСТРОЙКА ЗАПИСИ	19
ЗАПИСЬ ПО РАСПИСАНИЮ	20
ОБНАРУЖЕНИЕ ДВИЖЕНИЯ.....	20
Интервал	22
Активация PTZ	22
ИНТЕЛЛЕКТУАЛЬНАЯ ФУНКЦИЯ	22
ВОСПРОИЗВЕДЕНИЕ	23
ЭКРАН ВОСПРОИЗВЕДЕНИЯ	23

ВОСПРОИЗВЕДЕНИЕ.....	25
Значок воспроизведения.....	25
РЕЗЕРВНОЕ КОПИРОВАНИЕ	26
РЕЗЕРВНОЕ КОПИРОВАНИЕ ВО ВРЕМЯ ВОСПРОИЗВЕДЕНИЯ	26
РУЧНОЕ РЕЗЕРВНОЕ КОПИРОВАНИЕ.....	27
НАСТРОЙКА СИСТЕМЫ	28
ОБЩАЯ НАСТРОЙКА СИСТЕМЫ.....	28
НАСТРОЙКА СЕТИ.....	29
ПОЛЬЗОВАТЕЛЬ МОЖЕТ ИЗМЕНИТЬ IP ИЛИ ПОРТ ДЛЯ ПОДКЛЮЧЕНИЯ ИНТЕРНЕТА ИЛИ УДАЛЕННОГО ДОСТУПА. ...	29
СЕРВИС СЕТИ.....	29
ПОЛЬЗОВАТЕЛЬ ОНЛАЙН.....	30
ЦИФРОВОЙ КАНАЛ	31
ТИП КАНАЛА (ИЗМЕНЕНИЕ РЕЖИМА КАНАЛА).....	31
ПОЛЬЗОВАТЕЛЬ МОЖЕТ ВЫБРАТЬ ГИБРИДНЫЙ ВХОД.....	31
ЦИФРОВЫЕ КАНАЛЫ.....	31
КАК ДОБАВИТЬ ЦИФРОВОЙ КАНАЛ	31
СТАТУС КАНАЛА	33
ПРОВЕРЬТЕ СОЕДИНЕНИЕ С ЦИФРОВЫМ КАНАЛОМ.	33
НАСТРОЙКА ОТОБРАЖЕНИЯ.....	34
НАСТРОЙКА ТУРА	35
ЗАВОДСКАЯ НАСТРОЙКА	36
ПОЛЬЗОВАТЕЛЬ МОЖЕТ ИЗМЕНИТЬ ЗНАЧЕНИЯ ПО УМОЛЧАНИЮ DVR (ВЫБРАТЬ МЕНЮ ИЛИ "ALL").	36
ВЫХОД	36
УПРАВЛЕНИЕ	37
ХРАНЕНИЕ	37
ИНФОРМАЦИЯ О HDD.....	38
УЧЕТНАЯ ЗАПИСЬ.....	38
Изменение группы	39
НАСТРОЙКА ДОПОЛНИТЕЛЬНОГО ЭКРАНА	39
ОБСЛУЖИВАНИЕ В АВТОМАТИЧЕСКОМ РЕЖИМЕ	40
ОБНОВЛЕНИЕ	40
НАСТРОЙКА ТРЕВОГИ	41
ОТСУТСТВИЕ ИЗОБРАЖЕНИЯ	41
ПОТЕРЯ ВИДЕОСИГНАЛА	42
НЕИСПРАВНОСТЬ.....	42
ВЫХОД ТРЕВОГИ	43

ВЫХОД ТРЕВОГИ	43
ИНФОРМАЦИЯ О СИСТЕМЕ	44
ЖУРНАЛ	44
ВЕРСИЯ	45
СКОРОСТЬ ПЕРЕДАЧИ ДАННЫХ	45
ИНФОРМАЦИЯ ОБ УСТРОЙСТВЕ	46
ДОСТУП К СЕТИ	47
ТРЕБОВАНИЯ К ПК ДЛЯ ДОСТУПА К СЕТИ	47
ЭТАП 1 > НАСТРОЙКА DDNS	48
ЭТАП 2 > НАСТРОЙКА МАРШРУТИЗАТОРА	49
ЭТАП 3 > ДОСТУП К СЕТИ	50
СЕТЕВОЙ ИНТЕРФЕЙС	51
Удаленный просмотр	52
Журнал	53
Удаленная настройка	53
Локальная настройка	54
Список камер	55
Управление камерой PTZ	56
Настройка экрана	56
Управление экраном наблюдения в реальном времени	56
НАСТРОЙКА МОБИЛЬНОГО ТЕЛЕФОНА	57
ГАРАНТИЙНЫЕ ОБЯЗАТЕЛЬСТВА	59

Упаковка

Комплектация



- ◆ Устройство DVR 1 шт.
- ◆ Краткое руководство 1 шт.
- ◆ Адаптер 12 В 1 шт.
- ◆ Шнур питания 1 шт.
- ◆ Мышь 1 шт.
- ◆ ПО CMS/руководство CD
- ◆ Винты (для установки HDD)
- ◆ Кабель передачи данных
- ◆ Кабель питания

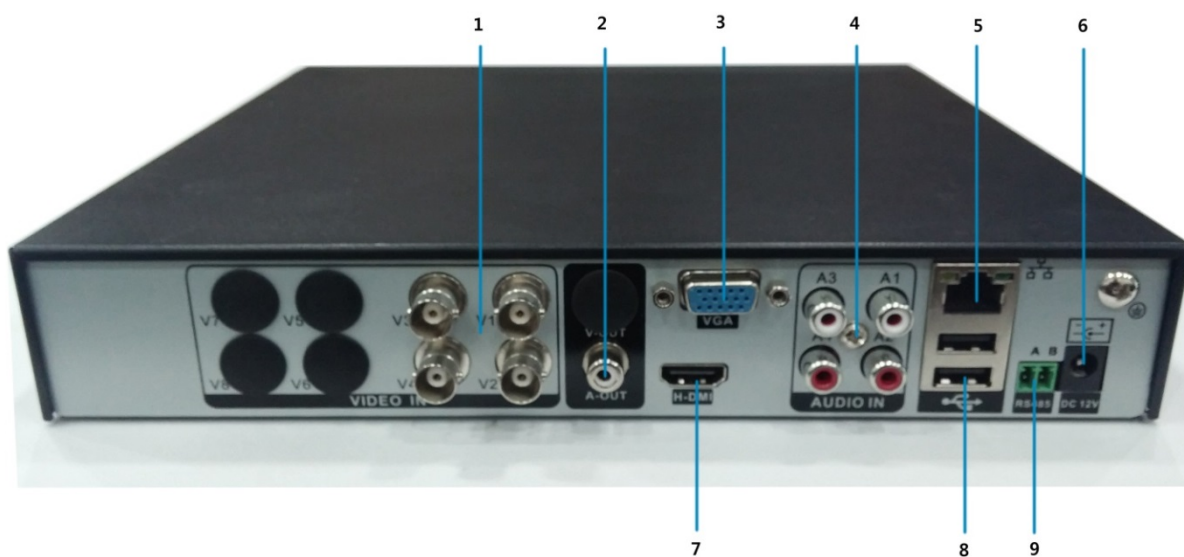
Внешний вид

➤ Кнопки лицевой панели



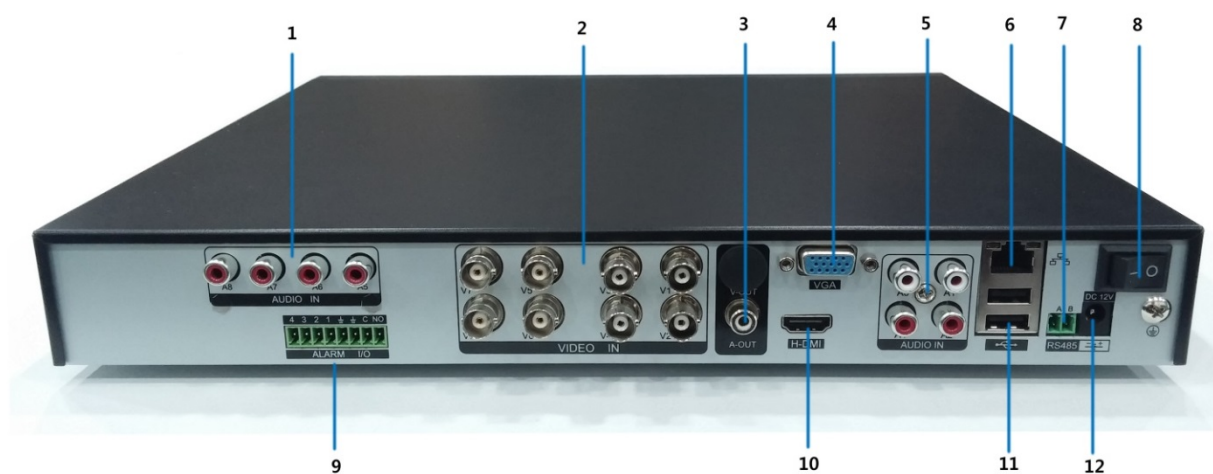
1. Индикатор питания, тревоги, HDD, записи, связи, состояния, готовности
2. Меню
3. PTZ
4. Поиск
5. Кан.-
6. Кан.+
7. Запись
8. Обратное воспроизведение/пауза
9. Остановка воспроизведения
10. Меню выбора и перемещения
11. Дополнительный USB
12. Низкая скорость воспроизведения (x1, x2, x3, x4)
13. Воспроизведение / пауза
14. Ускоренное воспроизведение (x1, x2, x3, x4)
15. Отмена
16. Питание

➤ Вид сзади
4-кан.



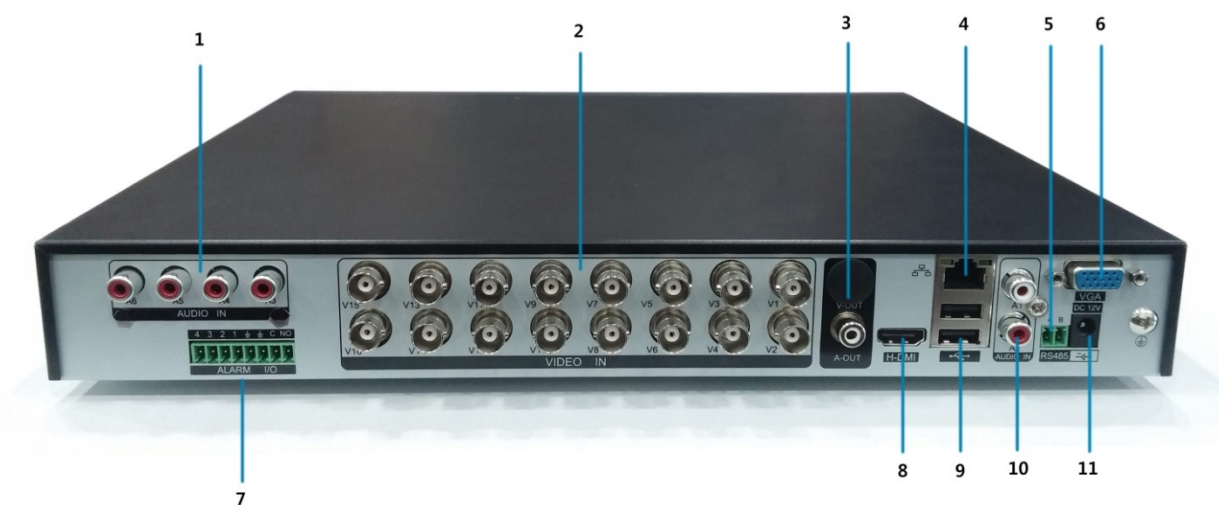
1. VIDEO IN (подключение камеры)
2. AUDIO OUT (подключение динамика)
3. VGA (подключение VGA-монитора)
4. AUDIO IN (вход микрофона)
5. Ethernet (подключение сети)
6. DC IN (подключение адаптера)
7. HDMI (подключение монитора HDMI 1920 x 1080)
8. USB (подключение USB-мыши, карты памяти USB)
9. RS485 (управление PTZ через RS485)

8-кан.



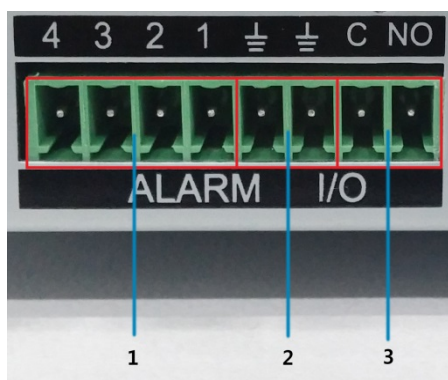
1. AUDIO IN (вход микрофона)
2. VIDEO IN (подключение камеры)
3. AUDIO OUT (подключение динамика)
4. VGA (подключение VGA-монитора)
5. AUDIO IN (вход микрофона)
6. Ethernet (подключение сети)
7. ALARM/RS485 (подключение датчиков сигнализации / управление PTZ через RS 485)
8. POWER ON / OFF (вкл./выкл. питания)
9. ALARM (подключение датчика сигнализации)
10. HDMI (подключение монитора HDMI 1920 x 1080)
11. USB (подключение USB-мыши, карты памяти USB)
12. DC IN (подключение адаптера)

16-кан.



1. AUDIO IN (вход микрофона)
2. VIDEO IN (подключение камеры)
3. AUDIO OUT (подключение динамика)
4. Ethernet (подключение сети)
- VIDEO OUT (подключение монитора с композитным входом или телевизора)
5. RS485 (управление PTZ через RS485)
6. VGA (подключение VGA-монитора)
7. ALARM (подключение датчика сигнализации)
8. HDMI (подключение монитора HDMI 1920 x 1080)
9. USB (подключение USB-мыши, карты памяти USB)
10. AUDIO IN (вход микрофона)
11. DC IN (подключение адаптера)

ВХОД/ВЫХОД ТРЕВОГИ (8-кан. / 16-кан.)

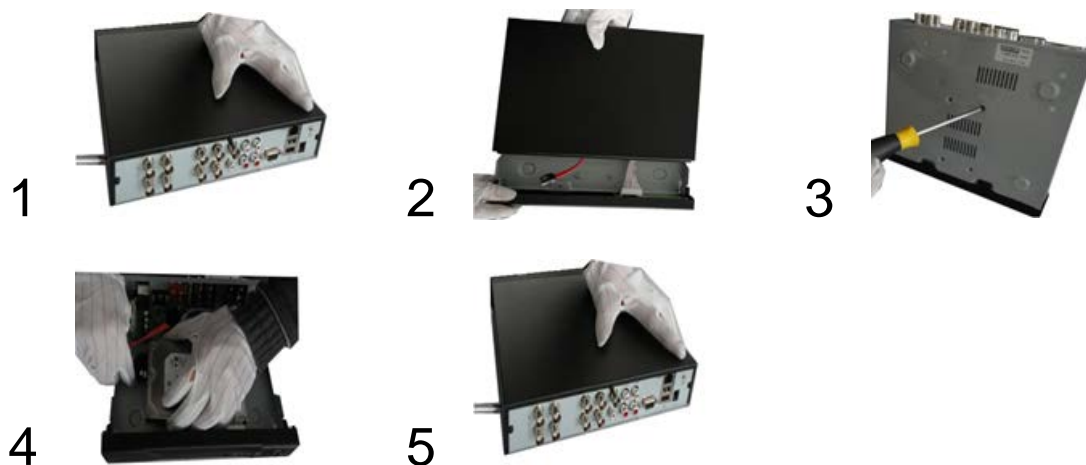


1. Вход тревоги (1 ~ 4)
2. Заземление
3. Выход тревоги (НО / НЗ)

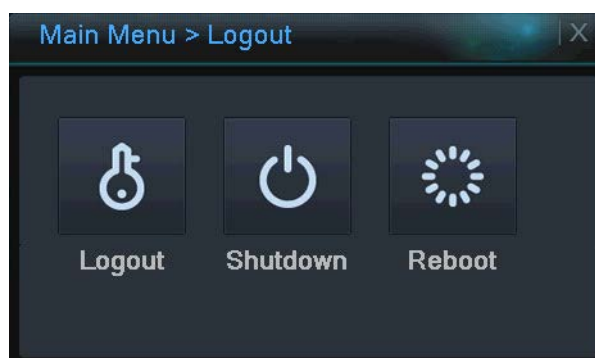
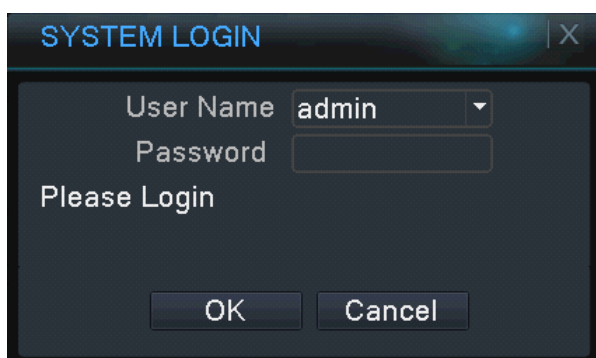
Монтаж и эксплуатация

Как установить жесткий диск

1. Удалите винты с DVR.
2. Удалите крышку с DVR.
3. Установите жесткий диск и закрепите его винтами.
4. Подключите S-ATA кабель для передачи данных и кабель питания к HDD.
5. Верните крышку на место.



Включение / выключение



- ✓ Включение видеорегастратора: включение питания на задней панели → загрузка → вход (нажмите правую кнопку мыши).

✂ По умолчанию имя пользователя и пароль: имя - admin / пароль: -----

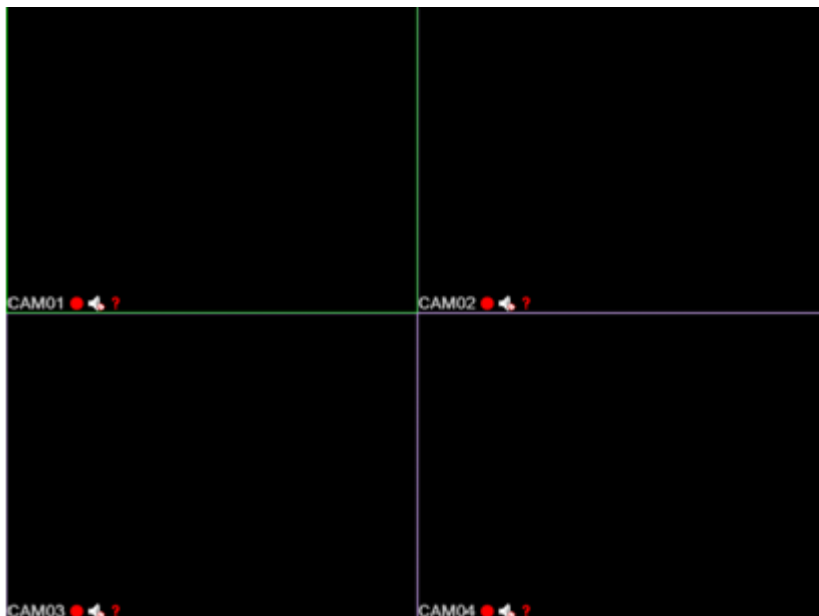
Жесткий диск автоматически форматируется после установки, затем завершается загрузка. Это может занять несколько минут.

- ✓ Выключение видеорегастратора: быстрое меню (нажмите правую кнопку мыши) → завершение работы → выключение питания на задней панели.

Наблюдение в реальном времени

Значок экрана наблюдения в реальном времени

После загрузки отобразится 4-оконный экран.



Значки события



Запись



Нет видео



Пустой экран



Выключение звука



Обнаружение движения



Блокировка камеры

Быстрое меню

Правая кнопка мыши

Доступ к настройке системы, режиму записи, поиску, PTZ, управлению выходом тревоги, изменению цвета, настройке монитора, выходу.

※ Необходимо войти в систему для настройки, записи, поиска. Если пользователь не имеет разрешения на вход в систему, ограничивается доступ к меню.

Main Menu	Переход к меню настройки
Record Mode	Выбрать метод записи
PlayBack	Переход к меню воспроизведения
PTZ Control	Переход к управлению PTZ
High Speed PTZ	Переход в режим управления высокоскоростным PTZ
Alarm Output	Ручное управление релейным выходом
Output Adjust	Детальная настройка монитора
Log Out	Выход
View 1	Режим разделения экрана
View 4	
Spot	Режим дополнительного выхода (автоматическая смена экрана)

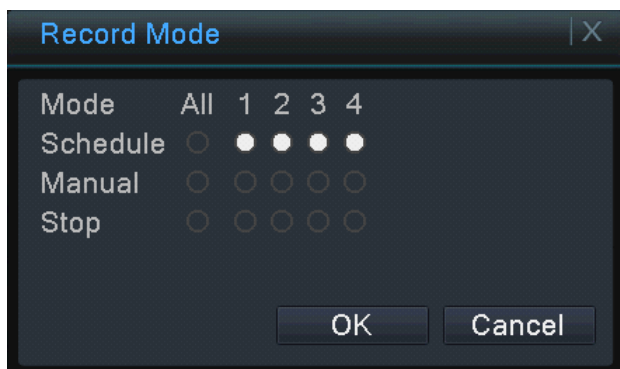
Главное меню

Конфигурация настройки для всей системы (запись, сеть, HDD).



Режим записи

Можно выбрать любой канал для записи.



Schedule: запуск и остановка записи по расписанию.

Manual: можно записать каждый канал вручную.

Stop: остановка записи вручную.

Воспроизведение

Пользователь может воспроизводить записанный файл по дате, времени, каналу.

[\(см. Режим воспроизведения\)](#)

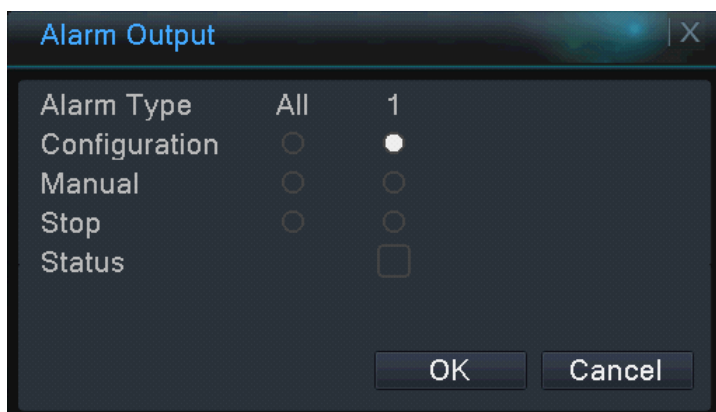
Управление PTZ

Управление камерой PTZ, подключенной к каждому каналу.



Выход тревоги

Пользователь может самостоятельно отключить или включить сигнализацию (только для одного канала).



Configuration: тревога может активироваться в соответствии с настройкой.

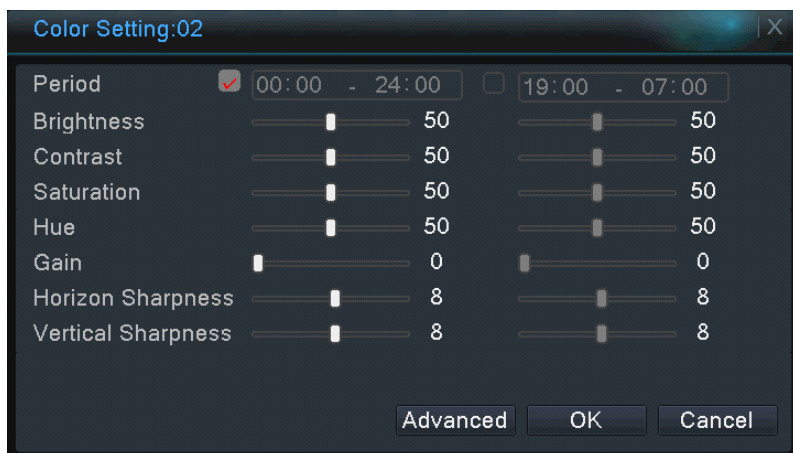
Manual: может быть активирован аварийный выход.

Stop: выход тревоги можно остановить.

Status: отображение текущего выхода тревоги (флажок: активация).

Управление цветом

Пользователь может настроить цвет для каждого канала.



Period: выбрать время для настройки цвета.

Brightness: изменение яркости отображения камеры.

Contrast: изменение контраста отображения камеры.

Saturation: изменение насыщенности отображения камеры.

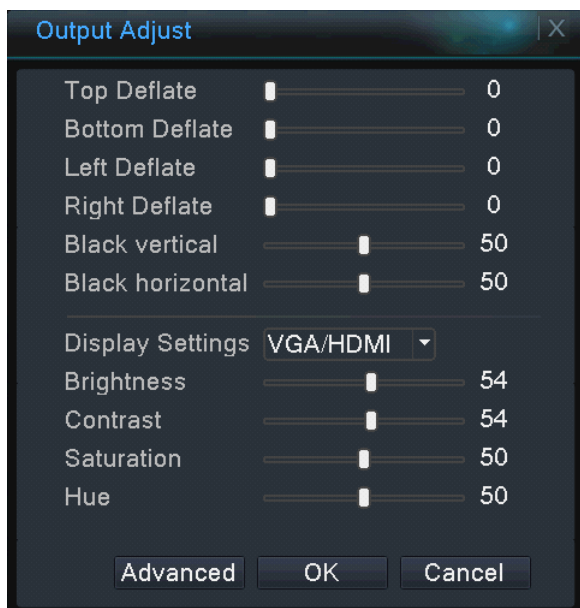
Hue: изменение оттенка отображения камеры.

Gain: изменение усиления отображения камеры.

Sharpness: изменение резкости отображения камеры.

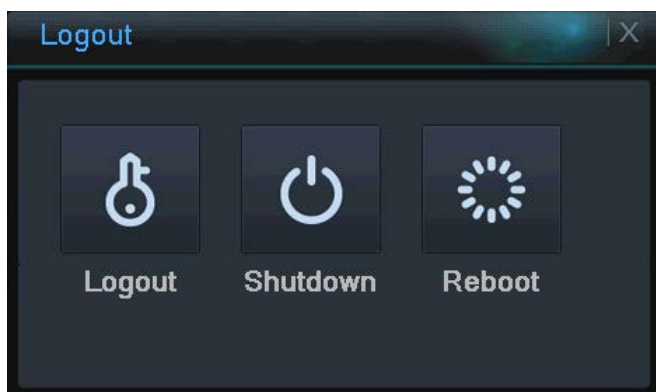
Настройка выхода

Пользователь может изменить цвет, расположение и размер, который отображается на мониторе (VGA).



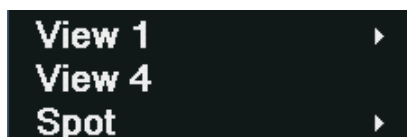
Выход

Пользователь может выйти из системы, выключить и перезагрузить устройство.



Режим деления экрана

Пользователь может изменить режим деления экрана наблюдения в реальном времени.



View 1: отображение 1 канала.

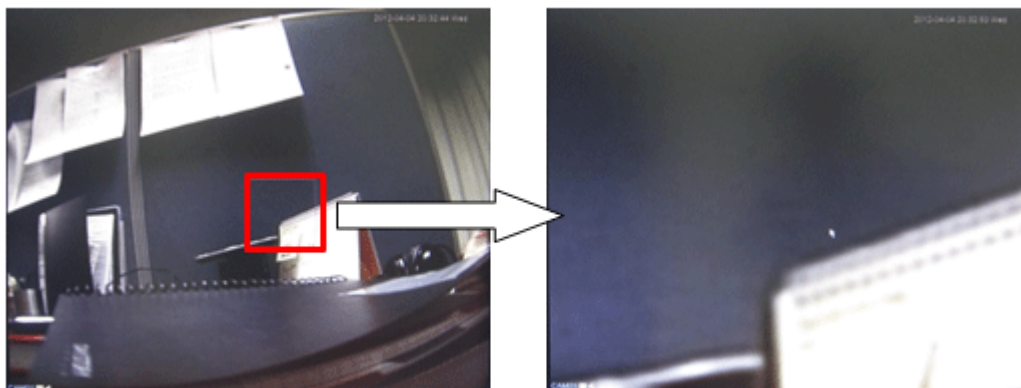
View 4: отображение 4 каналов.

Spot: режим вывода изображения на дополнительный экран.

※ Пользователь может перейти к следующему каналу, нажав кнопку [CH +] или [CH-] на передней панели.

Увеличение

При перетаскивании мыши на определенную область на экране появится увеличенное изображение выбранной области.



1. Выберите канал.
2. Перетащите мышь, нажимая на левую кнопку, чтобы выбрать определенную область.
3. Курсор мыши изменит размер увеличительного стекла.
4. Щелкните правой кнопкой мыши, затем увеличьте изображение.
5. Нажмите кнопку ESC, для отмены увеличения

Запись

Пользователь может записывать изображения с подключенной камеры, искать, воспроизводить или проводить резервное копирование записанного изображения.

Настройка записи

Разрешение, частота кадров, скорость передачи данных для каждого канала.

[\[Main Menu\]](#) → [\[Record Setup\]](#) → [\[Record Setup\]](#) ([Главное меню] → [Настройка записи] → [Настройка записи])

The screenshot shows a dark-themed menu with the following settings:

- Channel: 1
- Compression: H.264, Extra Stream
- Resolution: AHDM, CIF
- Frame Rate(FPS): 30, 6
- Bit Rate Type: VBR, VBR
- Quality: high, low
- Bit Rate(Kb/S): 2560, 116
- I Frame Interval: 2, 2
- Video/Audio:

Buttons at the bottom: Advanced, OK, Cancel, Apply

1	Channel	Выбор канала для настройки записи При выборе "All" настройка применяется ко всем каналам.
2	Compression	Выберите метод сжатия (фиксированный H.264)
3	Resolution	Выберите AHMD / AHML / D1 / CIF
4	Frame Rate (FPS)	Выберите частоту кадров min (1) ~ max (30)
5	Bit Rate Type	Выберите тип передачи данных (VBR/CBR)
6	Quality	Выберите уровень качества записи
7	I frame Interval	Количество изображений (если изображений много, то качество их хорошее, но при этом увеличивается размер).
8	Video/Audio	Выберите запись видео и звука.

Запись по расписанию

Выберите пуск / остановку записи и тип записи для каждого канала.

[\[Main Menu\]](#) → [\[Record\]](#) → [\[Schedule\]](#) ([\[Главное меню\]](#) → [\[Запись\]](#) → [\[Расписание\]](#))

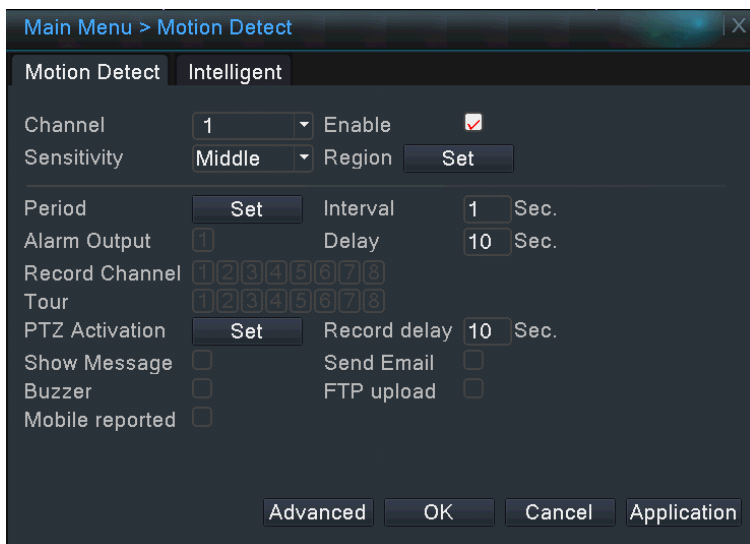


1	Channel	Выберите канал для записи по расписанию. При выборе "All" настройка применяется ко всем каналам.
2	Redundancy	Скопируйте записанные данные и сохраните записанный файл на дополнительном HDD.
3	Length	Установите длину каждого видеофайла (файл может длиться до одного часа).
4	PreRecord	Установите время записи до активации тревоги по движению.
5	Mode	Schedule: запуск и остановка записи в зависимости от типа видео. Manual: запуск и остановка записи вручную. Stop: остановка записи.
6	Week	Установите запись на неделю (если выбрать "All", настройка действительна на всю неделю).
7	Period 1~4	Выберите время записи 4 кадров.
8	Continuous	Установите непрерывную запись.
9	Detect	Установите запись при обнаружении движения, блокировке камеры, потере изображения.

Обнаружение движения

При обнаружении движения в указанном месте подается сигнал тревоги или запускается запись, или камера PTZ перемещается в заданное положение.

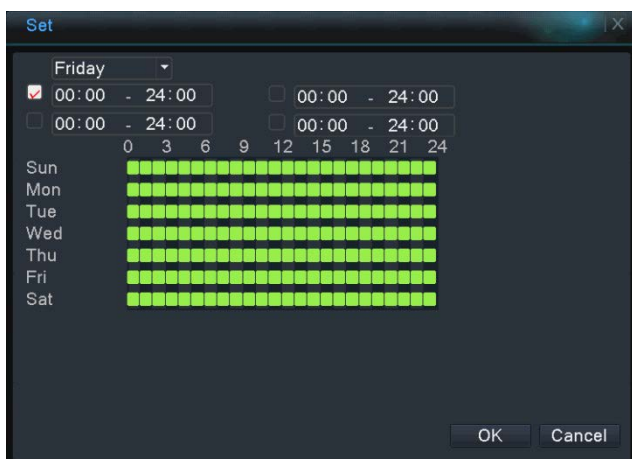
[\[Main Menu\]](#) → [\[Record\]](#) → [\[Motion Detect\]](#) ([\[Главное меню\]](#) → [\[Запись\]](#) → [\[Обнаружение движения\]](#))



1	Channel	Выберите канал для обнаружения движения.
2	Enable	Включите функцию обнаружения движения.
3	Sensitivity	Выберите чувствительность к движению.
4	Region	Установите зону обнаружения движения.
5	Period	Установите начальное или конечное время обнаружения движения.
6	Interval	Установите интервал обнаружения движения.
7	Alarm Output	Связь с тревожным выходом при обнаружении движения.
8	Delay	Установите время работы выхода тревоги.
9	Record Channel	Установите канал для записи при обнаружении движения на выбранном канале.
10	Tour	Переход к заданному каналу при обнаружении движения.
11	PTZ Activation	Связь с камерой PTZ (предустановки / тур / схема) при обнаружении движения
12	Record Delay	Продолжение записи в течение нескольких секунд после остановки движения.
13	Show Message	Всплывающее диалоговое окно информации о тревоге на экране при обнаружении движения.
14	Send Email	Передача данных на электронную почту при обнаружении движения.
15	Buzzer	Сигнал при обнаружении движения.
16	FTP upload	Передача данных на FTP при обнаружении движения.

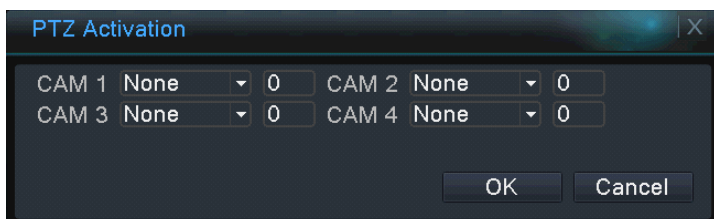
Интервал

Установка начального и конечного времени обнаружения движения.



Активация PTZ

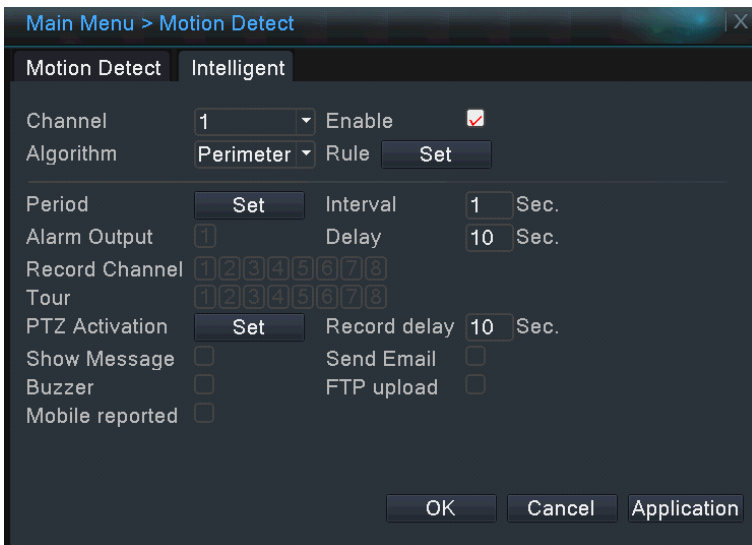
Переход к предустановке/туру/схеме перемещения камеры PTZ при активации движения.



Интеллектуальная функция

Включение тревоги при обнаружении движения на большой области наблюдения (поддержка канала №1).

[\[Main Menu\]](#) → [\[Record\]](#) → [\[Motion Detect\]](#) → [\[Intelligent\]](#) ([[Главное меню](#)] → [[Запись](#)] → [[Обнаружение движения](#)] → [[Интеллектуальная функция](#)])



※См. подробную информацию на прилагаемом компакт-диске.

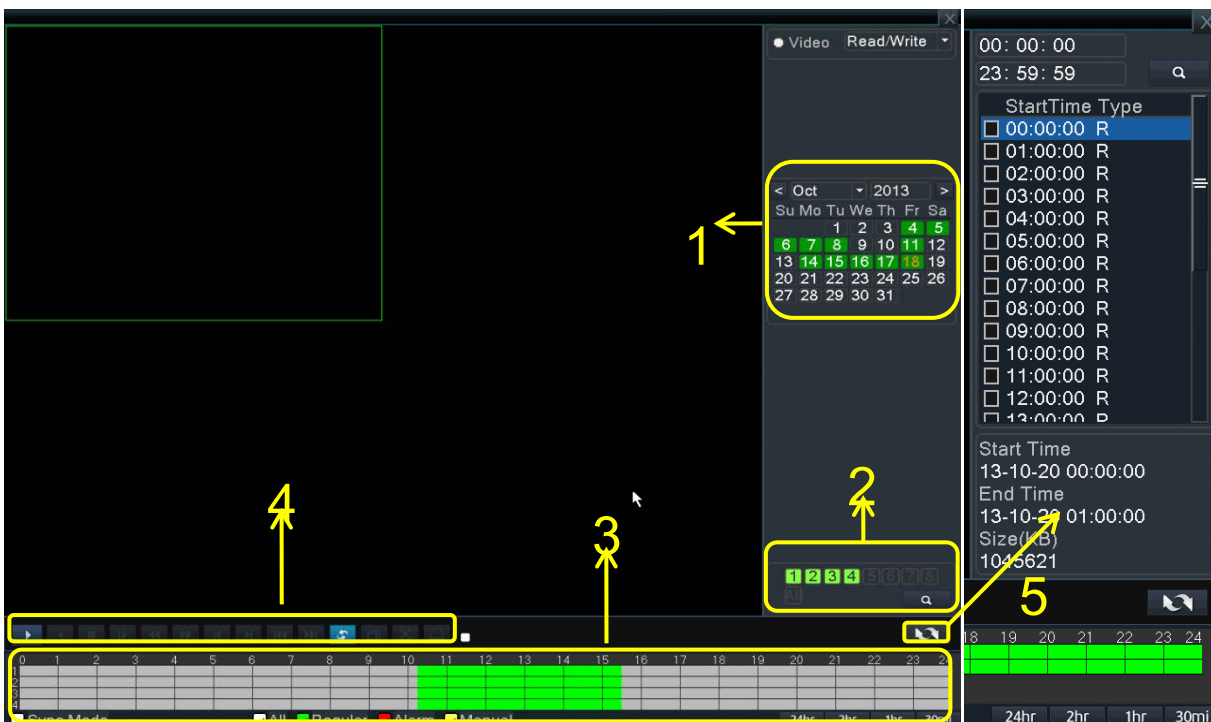
Воспроизведение

Пользователь может воспроизводить записанный файл на жестком диске по дате / времени / каналу. Можно перейти в режим воспроизведения с помощью меню наблюдения в реальном времени, нажав правую кнопку мыши или [Main Menu] → [Record] → [Playback]

Экран воспроизведения

[Quick Menu] → [Playback] ([Быстрое меню] → [Воспроизведение])

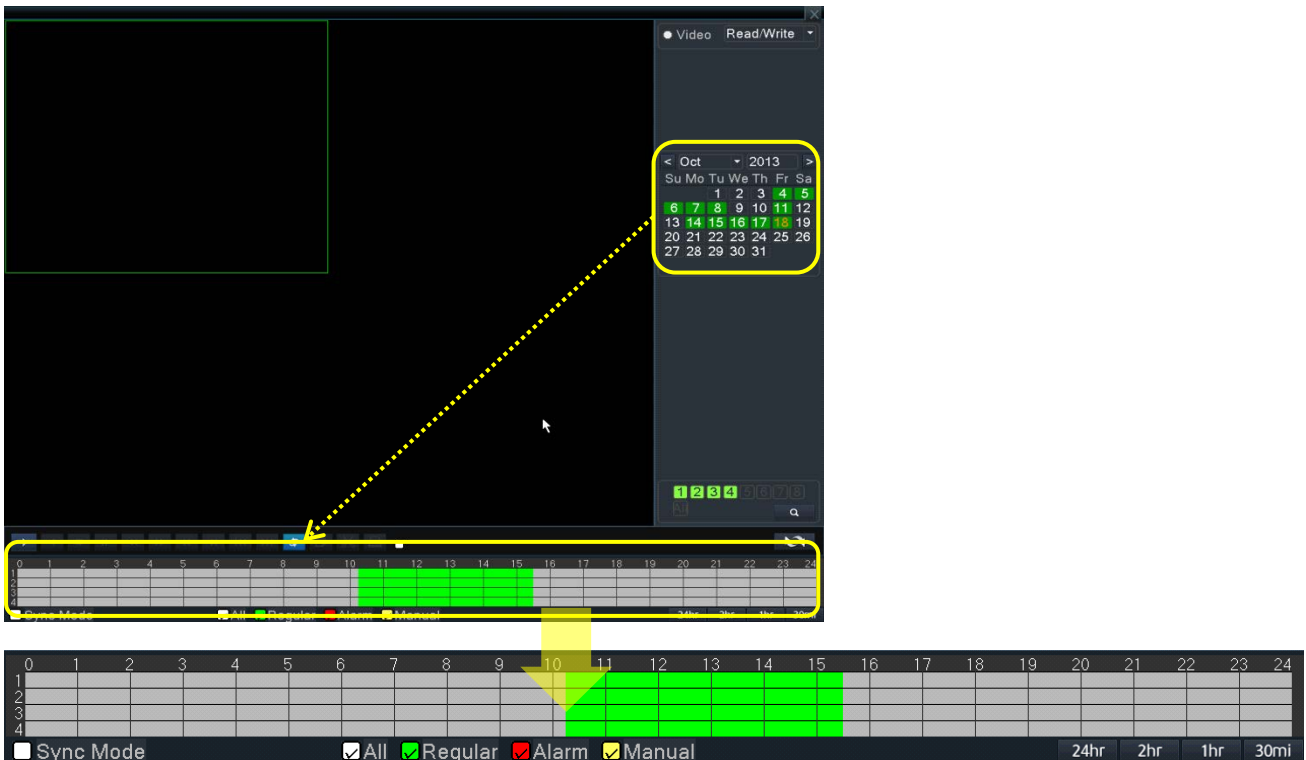
[Main Menu] → [Record] → [Playback] ([Главное меню] → [Запись] → [Воспроизведение])



1. Date: отображается зеленый фон, если идет запись.
2. Channel: воспроизведение всех выбранных каналов в одно время.

3. Time Bar: если записывается файл, он может отображаться в цвете.
■ Continuous: непрерывная запись / ■ Alarm: запись по тревоге / ■ Manual: ручная запись
4. Кнопка управления воспроизведением: управление скоростью воспроизведения и режимом разделения экрана.
5. Список записанных за час файлов: записанный файл отображается в данное время на выбранную дату, выберите время для воспроизведения файла.

Воспроизведение



1. После выбора даты в календаре для воспроизведения записанные данные отображаются в цвете в нижней части панели времени.
2. Число по ширине означает время и число по длине – номер канала. При нажатии на определенное время на панели времени могут быть воспроизведены все записанные каналы.
※При выборе Sync Mode все каналы воспроизводятся в одно время, если флажок снять, можно выбрать отдельный канал для воспроизведения записи, сделанной в определенное время.
3. При нажатии на кнопку времени в нижней правой части отображаются часы / минуты.
(24 hr: 24 часа / 2 hr: 2 часа / 1 hr: 1 час / 30 min: 30 мин.)

Значок воспроизведения

	Воспроизведение / пауза		Обратно
	Стоп		Медленно
	Перемотка		Ускоренная перемотка вперед
	Предыдущий кадр		Следующий кадр
	Предыдущий файл		Следующий файл
	Повтор		Полный экран
	Изменение		Резервное копирование

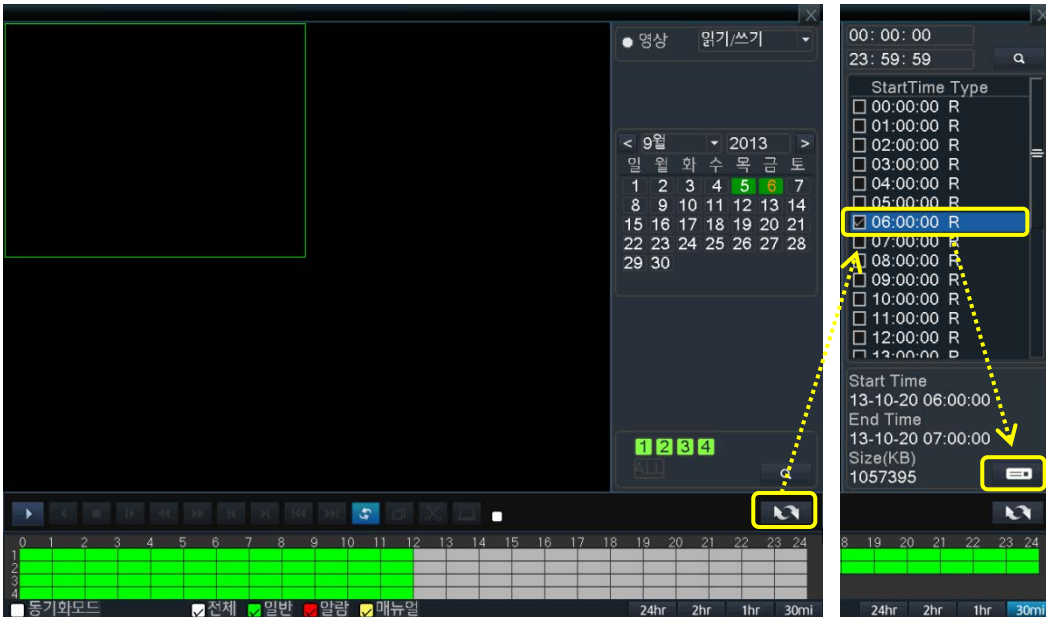
Резервное копирование

Пользователь может скопировать записанный файл на USB устройство.

Резервное копирование во время воспроизведения

Пользователь выбирает время записи, затем выполняет резервное копирование на устройство USB.

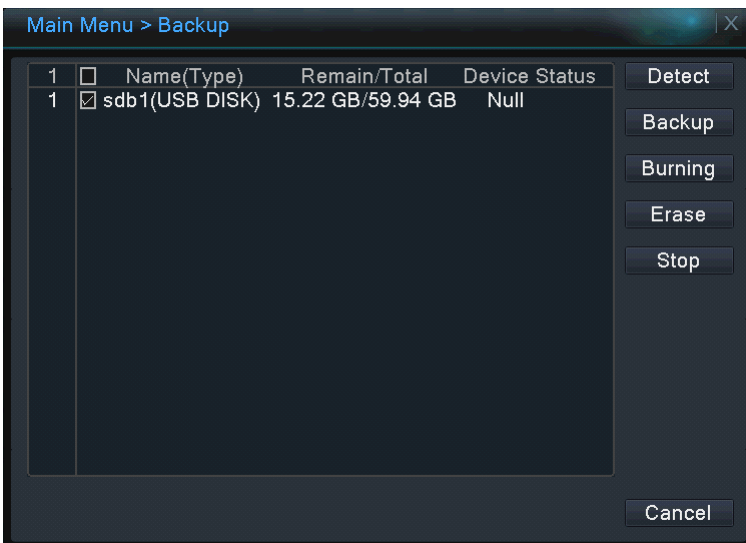
Playback screen → Select Backup button (Экран воспроизведения → Выбор кнопки резервного копирования)



1. Если выбрать список записанных файлов во время воспроизведения, будут отображаться записанные файлы для каждого часа.

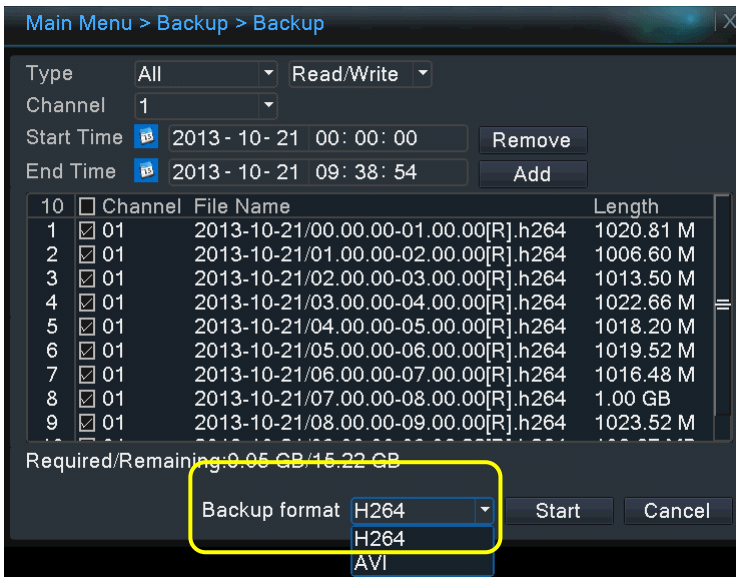
※ Записанные файлы для каждого часа будут создаваться на каждом канале. Если выбрать канал в режиме разделенного экрана, отобразится список файлов для данного канала.

2. После установки флажка на нужное время резервного копирования, будет создан значок резервного копирования, нажмите на значок, в окне появится список устройств резервного копирования.



3. После выбора устройства резервного копирования, нажмите кнопку "Backup".

※ Если нет устройства USB в списке, нажмите кнопку "Detect", будет проведен поиск, и отобразится список USB-устройств.



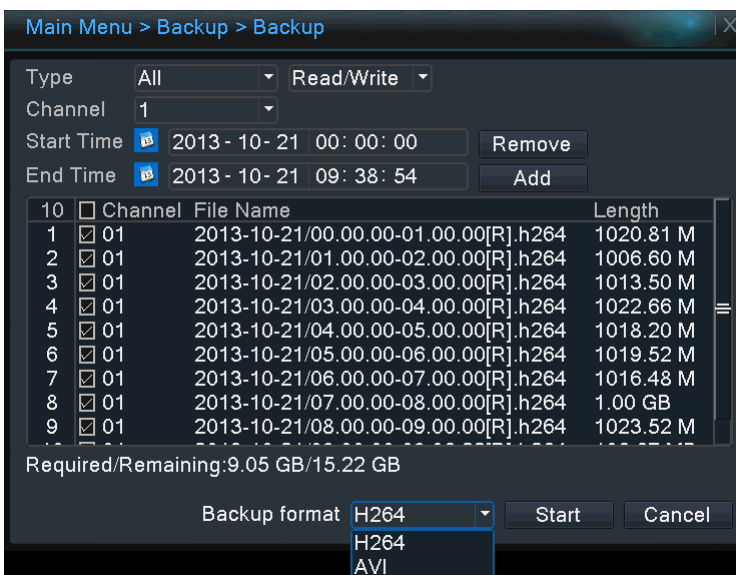
4. После выбора формата резервного копирования щелкните кнопку запуска, начнется резервное копирование.

※ При выборе H.264 данные будут сохранены для этого устройства USB для воспроизведения с помощью эксклюзивного проигрывателя. Можно будет воспроизводить данные только с помощью данного проигрывателя. При выборе AVI можно воспроизводить данные с помощью любой видеопрограммы (рекомендуется использовать формат AVI).

Ручное резервное копирование

Пользователь может создавать резервные копии, добавив нужное время, чтобы получить доступ к меню резервного копирования с помощью главного меню.

[Main Menu] → [Record] → [Backup] ([Главное меню] → [Запись] → [Резервное копирование])



1. Выберите тип записи и канал.
2. После ввода начального и конечного времени, нажмите кнопку "Добавить".
3. После выбора размера файла и формата резервного копирования, нажмите кнопку "Пуск" для начала резервного копирования.

Настройка системы

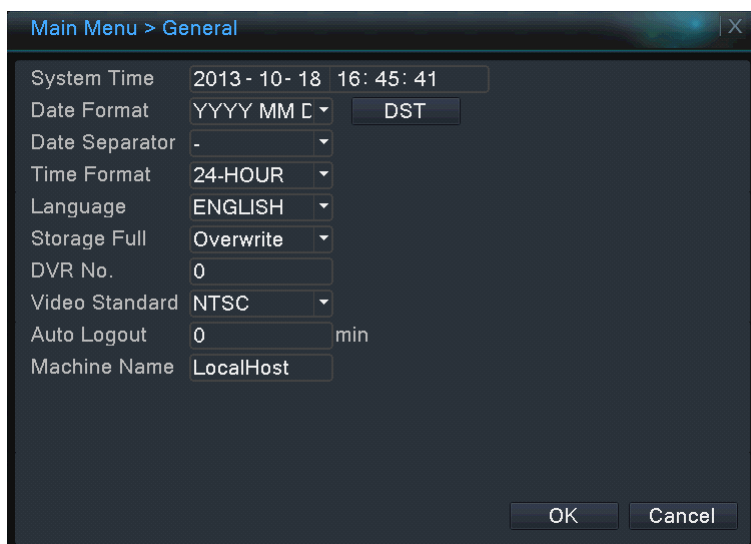
Пользователь может выполнить основные настройки для управления системой (дата / время системы, настройка сети, настройка отображения).



Общая настройка системы

Пользователь может установить дату, время и язык системы.

[Main Menu] → [System] → [General] ([Главное меню] → [Система] → [Общие настройки])



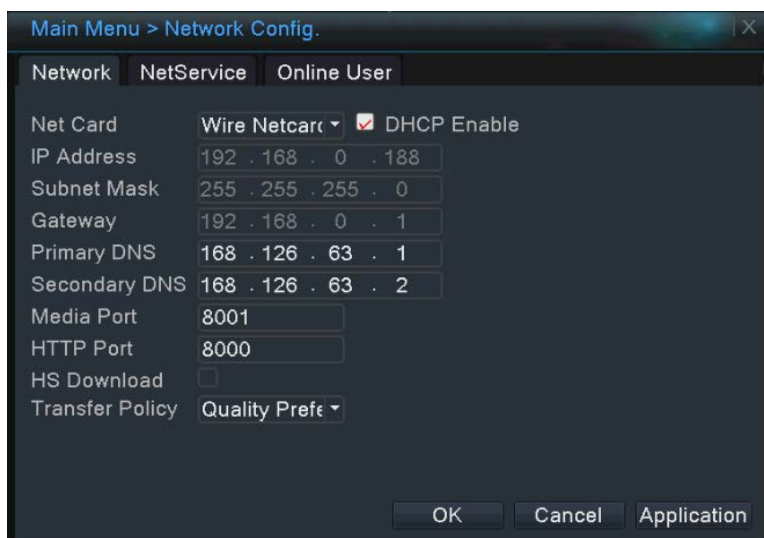
1	System Time	Установка времени системы.
2	Date Format	Выбор формата даты.
3	DST	Если в вашем регионе используется DST (летнее время), включите DST.
4	Date Separator	Выберите разделение даты.
5	Time Format	Выберите формат времени.
6	Language	Выберите язык экранного меню.

7	Storage Full	При переполнении жесткого диска вы можете выбрать либо прекращение перекодирования или перезапись HDD.
8	DVR No.	При подключении клавиатуры установите номер DVR.
9	Video Standard	Выберите NTSC или PAL.
10	Auto Logout	Установите время о автовыхода.

Настройка сети

Пользователь может изменить IP или порт для подключения Интернета или удаленного доступа.

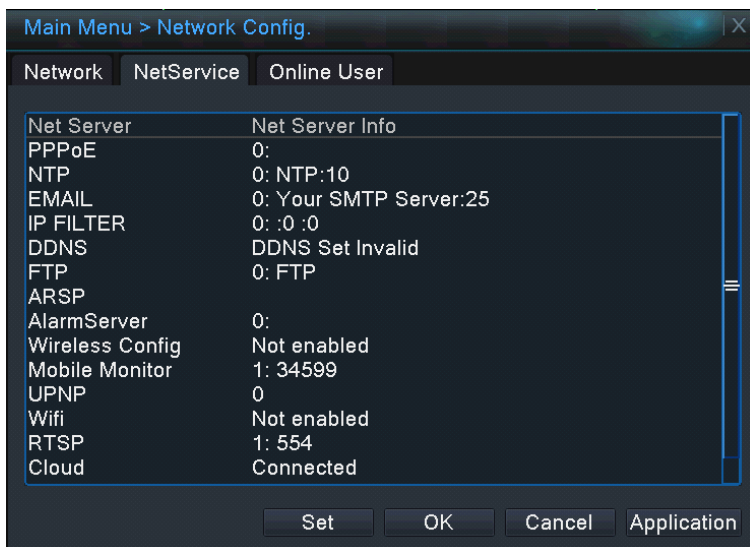
[Main Menu] → [System] → [Network] ([Главное меню] → [Система] → [Сеть])



1	NET Card	Выберите проводную или беспроводную сетевую карту.
2	DHCP Enable	Автоматическое получение IP-адреса.
3	IP address	Ввод IP-адреса.
4	Subnet Mask	Ввод маски подсети.
5	Gateway	Ввод IP-адреса маршрутизатора или шлюза сервера.
6	Primary/Secondary DNS	Укажите адрес сервера, чтобы найти адрес через Интернет.
7	Media Port	Укажите номер порта для доступа к CMS.
8	HTTP Port	Укажите номер порта HTTP для доступа к веб-браузеру Интернета.
9	Transfer Policy	Выберите приоритет для передачи данных по сети (качество/скорость).

Сервис сети

[Main Menu] → [System] → [Network] → [Net Service] (Главное меню] → [Система] → [Сеть] → [Сервис сети])

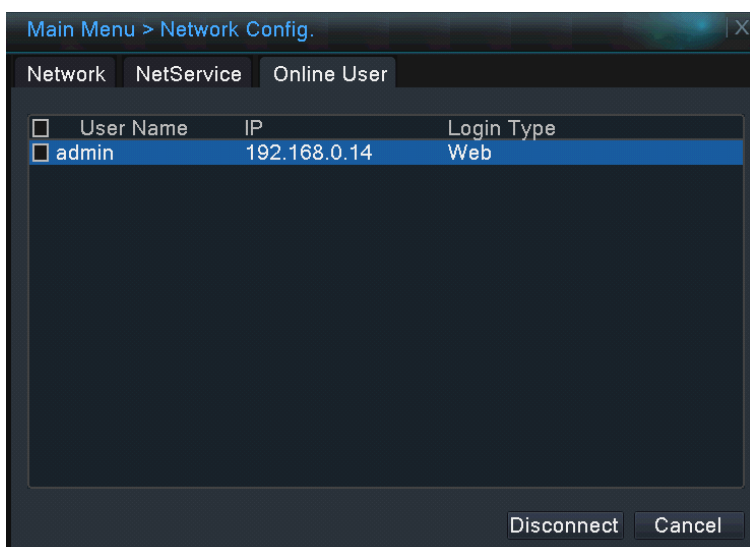


1	PPPoE	Укажите ID и пароль, если они требуются для подключения Интернета.
2	NTP	Синхронизация времени DVR с Интернет-временем.
3	EMAIL	Укажите сервер электронной почты, чтобы получать электронную почту с информацией о совершающихся событиях.
4	IP Filter	Укажите IP-адрес, чтобы ограничить удаленный доступ к DVR.
5	DDNS	Укажите DDNS.
6	FTP	Укажите FTP-сервер.
7	Mobile Monitor	Укажите номер порта для доступа удаленно через Интернет-браузер смартфона.
8	UPNP	UPNP может помочь автоматически найти DVR в локальной сети.
9	Wifi	Укажите информацию о Wi-Fi (DVR должен быть подключен к модему Wi-Fi).
10	Cloud	Укажите, используется ли облачный сервис.

Пользователь онлайн

Укажите данные удаленного пользователя, и вы сможете отключить определенного удаленного пользователя.

[Main Menu] → [System] → [Network] → [On Line User] ([Главное меню] → [Система] → [Сеть] → [Пользователь онлайн])



Цифровой канал

Пользователь может выбрать гибридный ввод, цифровой канал и состояние канала.

Тип канала (изменение режима канала)

Пользователь может выбрать гибридный ввод.

[Main Menu] → [System] → [Digital Channel] ([Главное меню] → [Система] → [Цифровой канал])

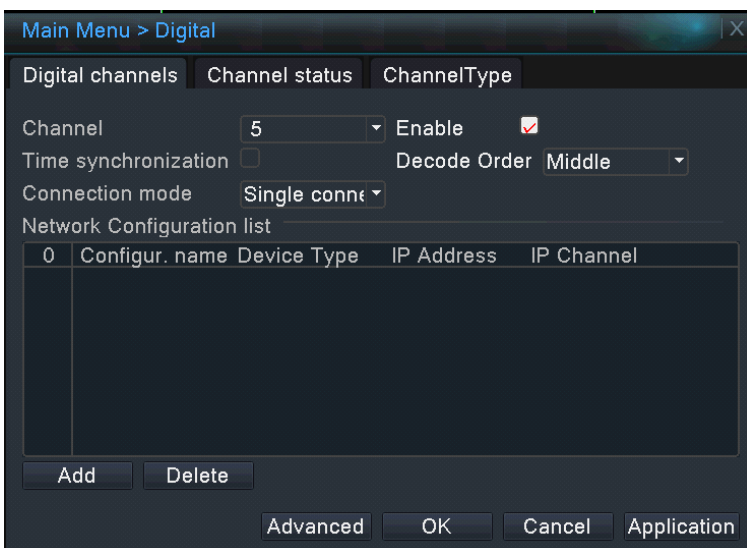


✳ После выбора канала сети на "Channel Type" и кнопки "OK" появится всплывающее сообщение, требующее перезагрузки. После перезагрузки DVR активируются цифровой канал и статус канала.

Цифровые каналы

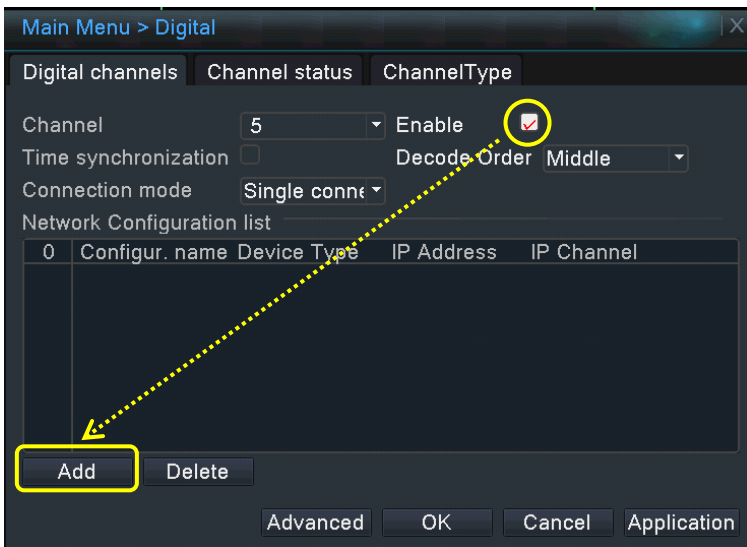
Пользователь может добавлять, редактировать или удалять IP камеру после поиска IP-адреса.

[Main Menu] → [System] → [Digital] → [Digital Channel] ([Главное меню] → [Система] → [Цифровой] → [Цифровой канал])

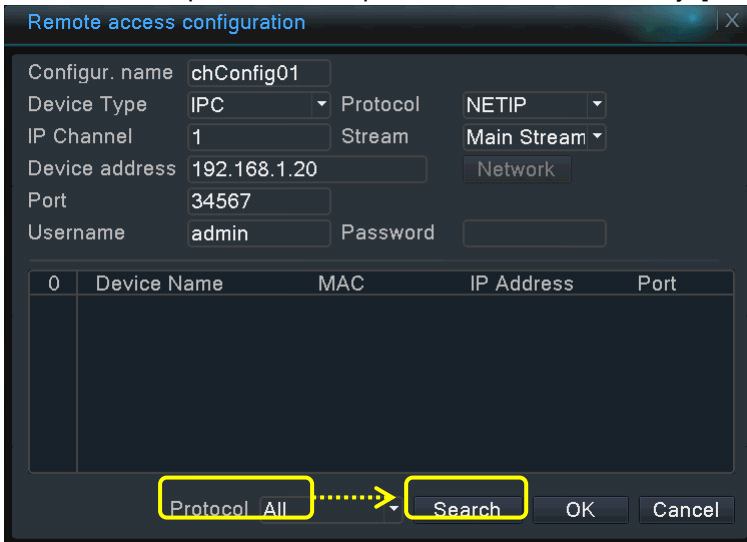


Как добавить цифровой канал

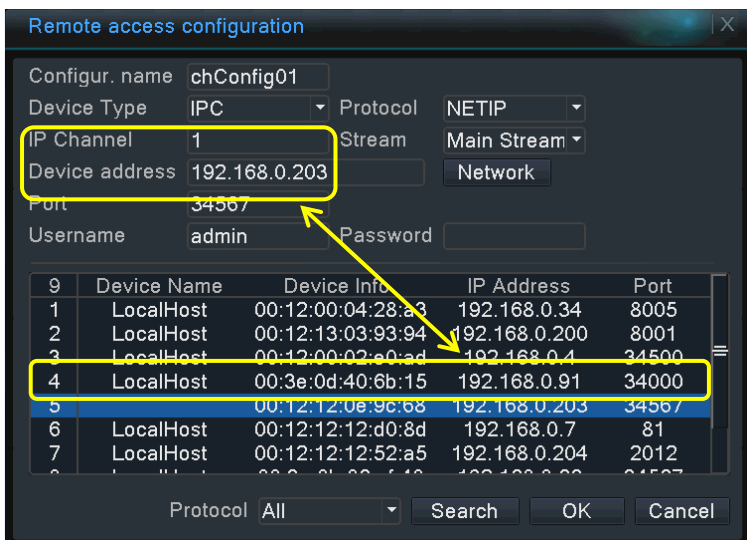
1. После выбора канала и установки флажка "Enable" нажмите кнопку [Add], чтобы добавить цифровой канал.



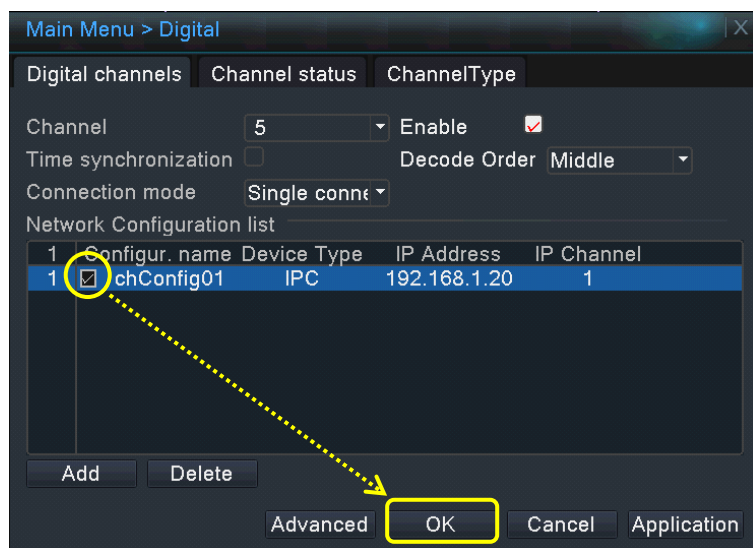
2. После выбора "All" для протокола нажмите кнопку [Search], и DVR найдет все IP камеры в сети.



3. После двойного щелчка по нужной камере в списке устройств информация о выбранной камере отобразится автоматически.



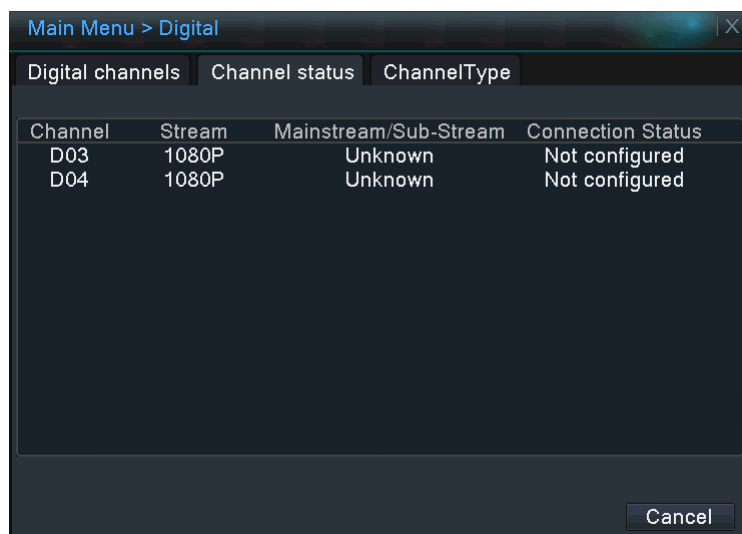
4. Войдите в систему камеры, а затем нажмите кнопку [OK].
5. Выберите камеру, добавляемую в список цифровых каналов, а затем нажмите кнопку [OK], добавится цифровой канал.



Статус канала

Проверьте соединение с цифровым каналом.

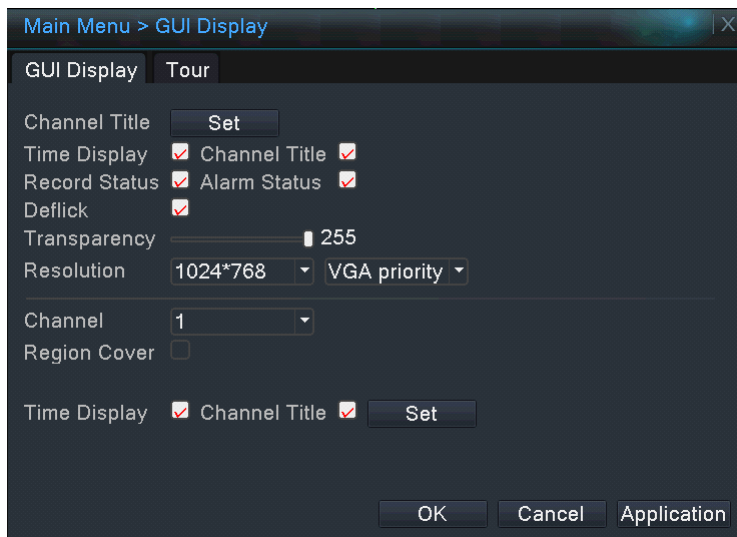
[Main Menu] → [System] → [Digital] → [Channel Status] ([Главное меню] → [Система] → [Цифровой] → [Статус канала])



Настройка отображения

Можно настроить GUI (графический интерфейс пользователя), который отображается на мониторе.

[Main Menu] → [System] → [GUI Display] ([Главное меню] → [Система] → [Отображение GUI])

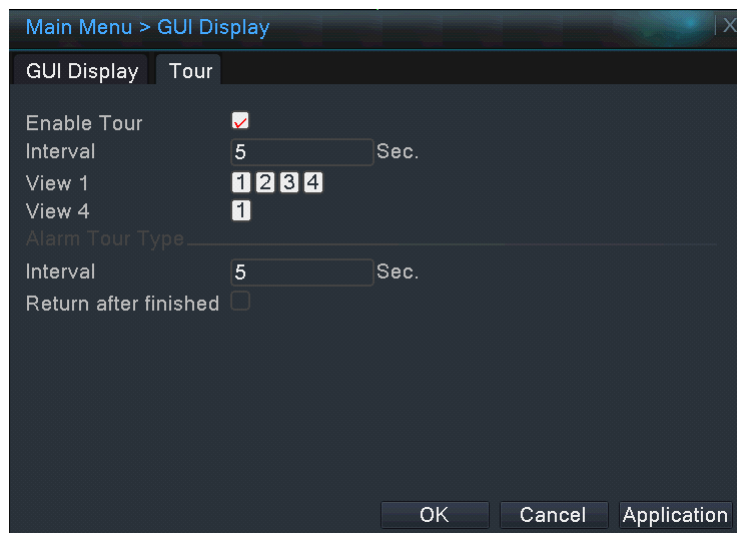


1	Channel Title	Создать имя камеры.
2	Time Display	Отображение текущего времени на экране.
3	Channel Title	Показать название камеры на экране.
4	Record Status	Отображение значка статуса записи на экране.
5	Alarm Status	Отображение значка статуса тревоги на экране.
6	Deflick	Функции вкл./выкл. фильма на экране.
7	Transparency	Установка прозрачности фона (255: темно / 0: прозрачность).
8	Resolution	Выбор разрешения и приоритета выхода VGA или HDMI.
9	Channel	Выбор канала для скрытия на экране.
10	Region Cover	Установка зоны камеры, которая не будет отображаться на экране.
11	Set	Изменение расположения, времени и заголовка на экране

Настройка тура

Пользователь может настроить последовательность отображения с камеры на мониторе.

[Main Menu] → [System] → [GUI Display] → [Tour] ([Главное меню] → [Система] → [Отображение GUI] → [Тур])



Interval: установите интервал, после которого осуществляется переход к другой камере.

View 1~4: выберите камеру для последовательности.

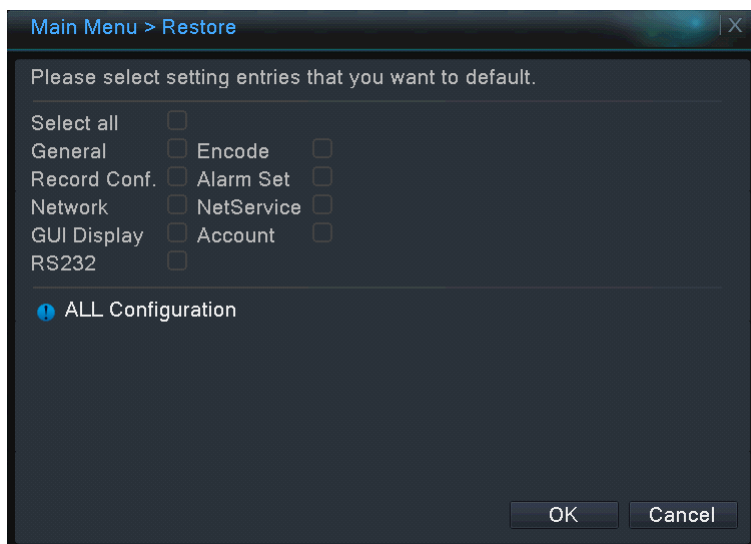
※view 1: выбранный канал отображается на полном экране, view 4: экран разделен на 4 части.

End of Alarm tour: при активации тревоги камеры отображаются в заданной последовательности.

Заводская настройка

Пользователь может изменить значения по умолчанию DVR (выбрать меню или "All").

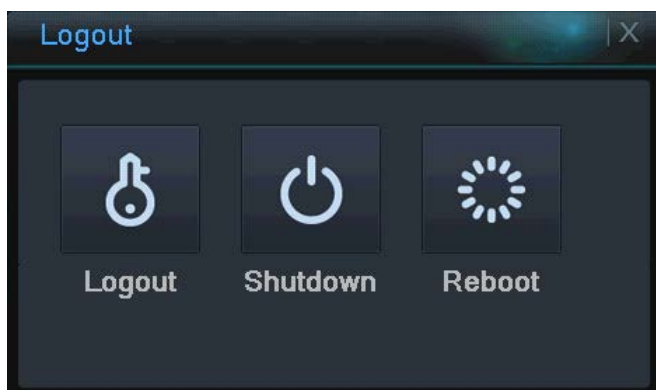
[Main Menu] → [System] → [Factory Default] ([Главное меню] → [Система] → [Заводская настройка])



Выход

Пользователь может выйти из системы, выключить или перезагрузить устройство.

[Main Menu] → [System] → [Log Out] ([Главное меню] → [Система] → [Выход])



Управление

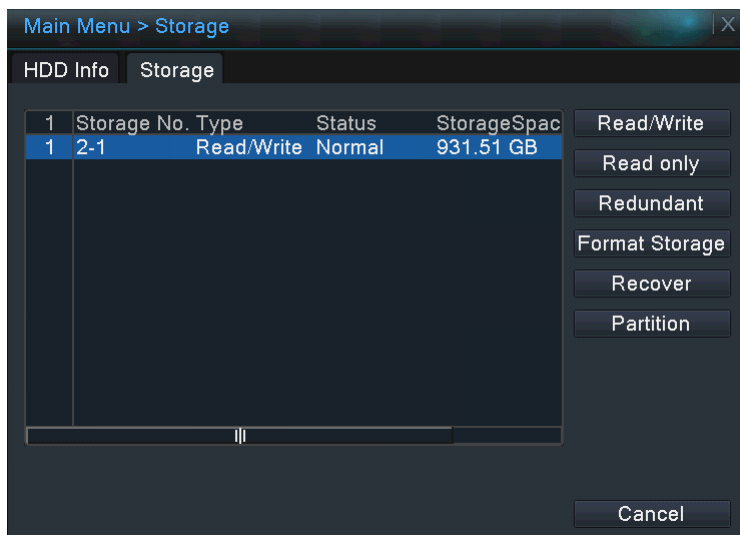
Пользователь может настроить хранение, учетную запись, автоматическое обслуживание и обновление для DVR.



Хранение

Может отображаться информация о HDD для DVR.

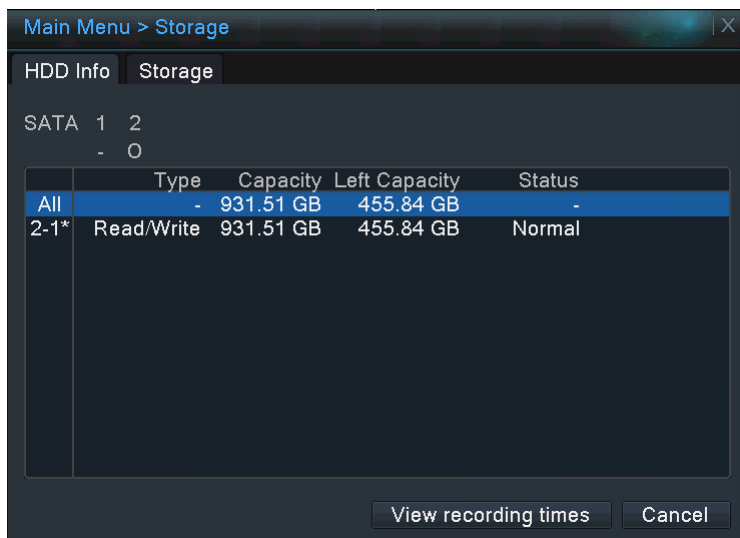
[Main Menu] → [Management] → [Storage] ([Главное меню] → [Управление] → [Хранение])



Информация о HDD

Пользователь может управлять HDD в DVR (форматирование диска, разделение жесткого диска).

[Main Menu] → [Advanced] → [Storage] → [HDD Info] ([Главное меню] → [Расширенные настройки] → [Хранение] → [Информация о HDD])

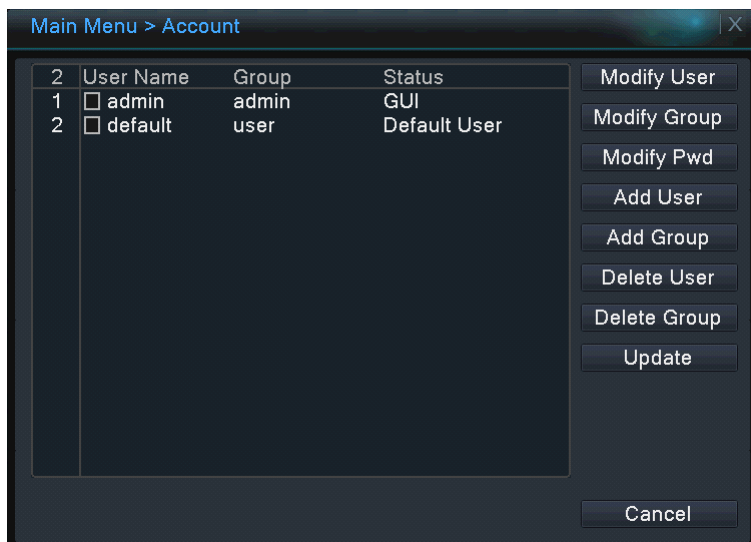


※* будет располагаться на жестком диске, проводящем запись в настоящее время.

Учетная запись

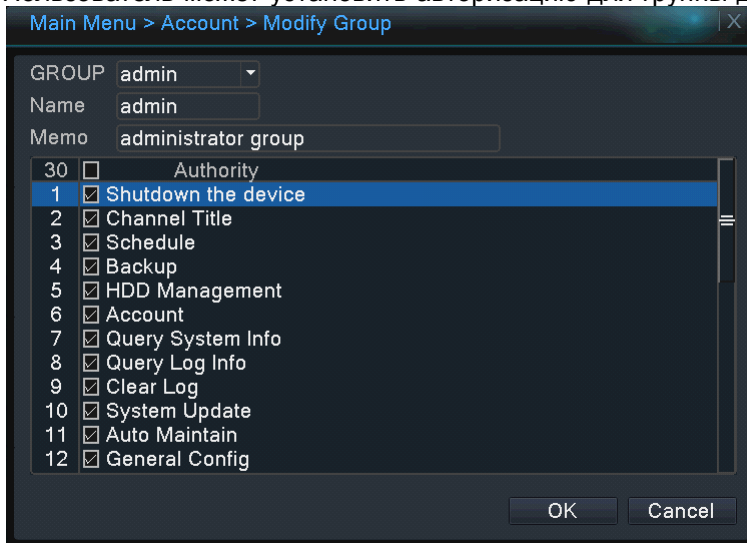
Пользователь может не только добавить учетную запись/группу, но и установить их авторизацию.

[Main Menu] → [Advanced] → [Account] ([Главное меню] → [Расширенные настройки] → [Учетная запись])



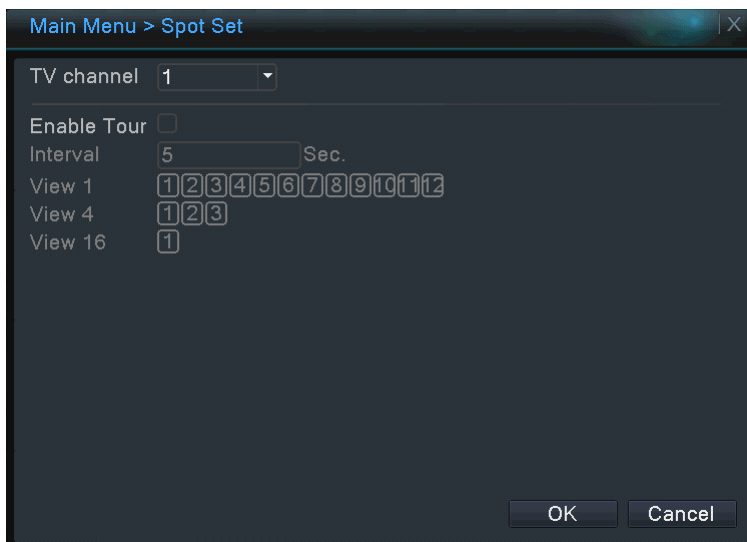
Изменение группы

Пользователь может установить авторизацию для группы для получения доступа к видеорегистратору.



Настройка дополнительного экрана

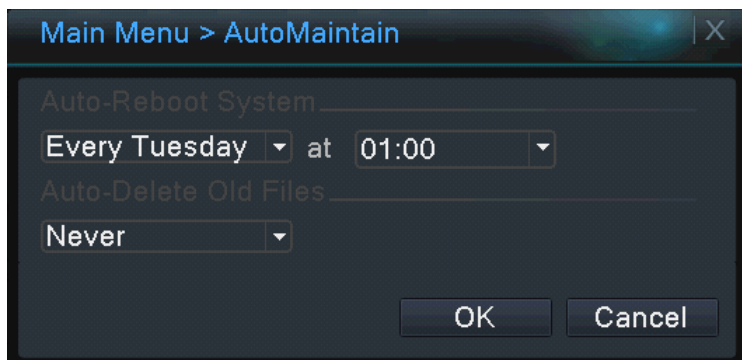
Пользователь может задать отображение ТВ-тура через дополнительный порт. Графический интерфейс пользователя при этом не отображается.



Обслуживание в автоматическом режиме

Пользователь может установить автоматическое время перезагрузки для автоматического обслуживания DVR.

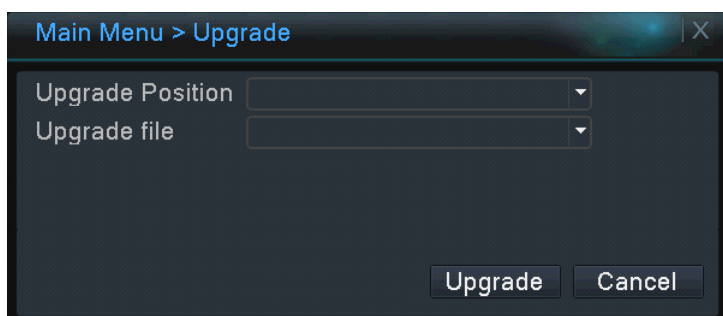
[\[Main menu\]](#) → [\[Advanced\]](#) → [\[AutoMaintain\]](#) ([Главное меню] → [Расширенные настройки] → [Обслуживание в автоматическом режиме])



Обновление

Пользователь может обновить последнюю версию аппаратного обеспечения, чтобы улучшить работу DVR.

[\[Main Menu\]](#) → [\[Advanced\]](#) → [\[Upgrade\]](#) ([Главное меню] → [Расширенные настройки] → [Обновление])



Внимание: при обновлении аппаратного обеспечения видеорегистратора записанный файл может быть удален, поэтому следует осуществить резервное копирование нужных записанных файлов до проведения данной операции.

Настройка тревоги

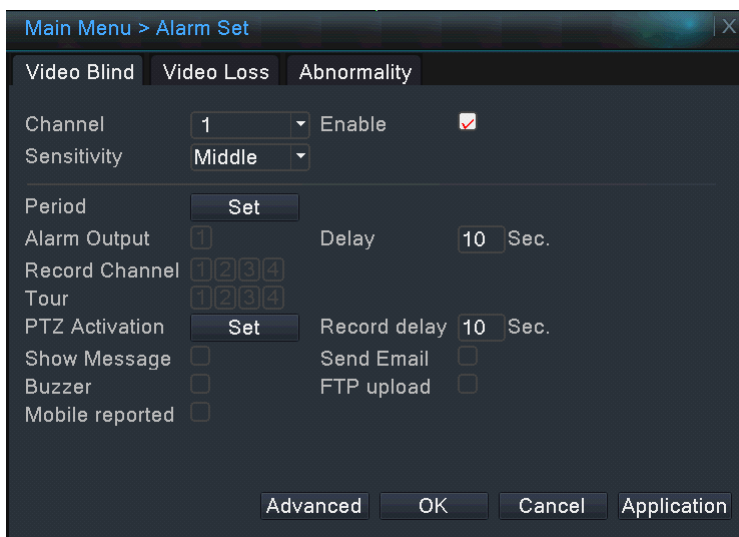
Пользователь может установить тревогу по событию (отсутствие изображения, потеря видеосигнала), настроить PTZ-камеру, назначить тревожные входы / выходы.



Отсутствие изображения

В случае блокировки камеры активируется сигнализация.

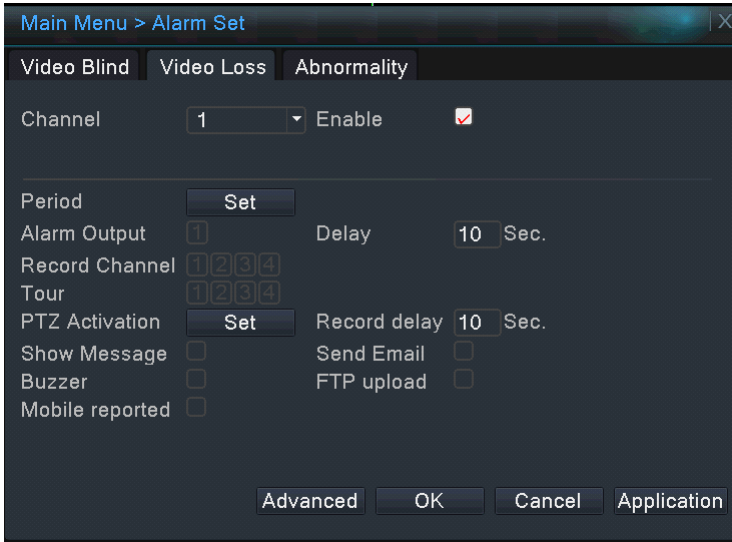
[\[Main Menu\]](#) → [\[Alarm\]](#) → [\[Alarm Set\]](#) → [\[Video Blind\]](#) ([Главное меню] → [Тревога] → [Установка тревоги] → [Отсутствие видео])



Потеря видеосигнала

Если входной сигнал камеры отключен, может быть активирован сигнал тревоги.

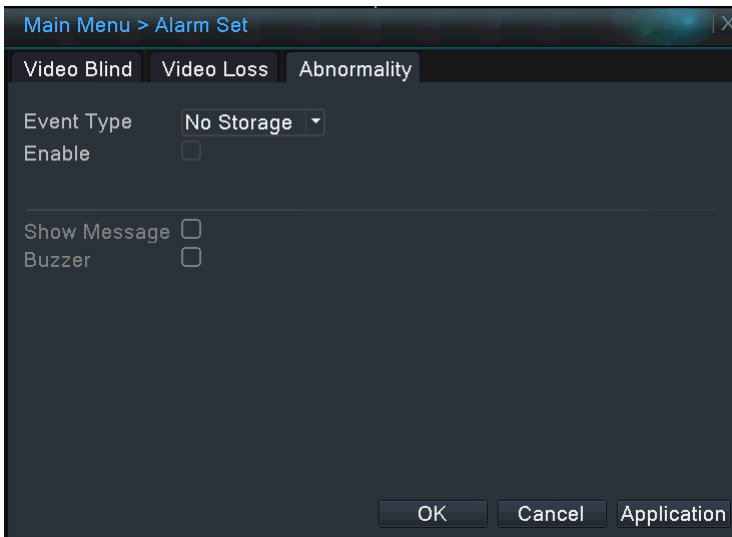
[Main Menu] → [Alarm] → [Alarm Set] → [Video Loss] ([Главное меню] → [Тревога] → [Установка тревоги] → [Потеря видеосигнала])



Неисправность

При неисправности DVR может активироваться сигнализация.

[Main Menu] → [Alarm] → [Alarm Set] → [Abnormality] ([Главное меню] → [Тревога] → [Установка тревоги] → [Неисправность])



Event Type: выберите тип неисправности.

(No Storage (нет сохранения), Storage Error (ошибка сохранения), Storage No Space (нет места для хранения), Net Disconnection (отключение сети), IP conflict (IP-конфликт).

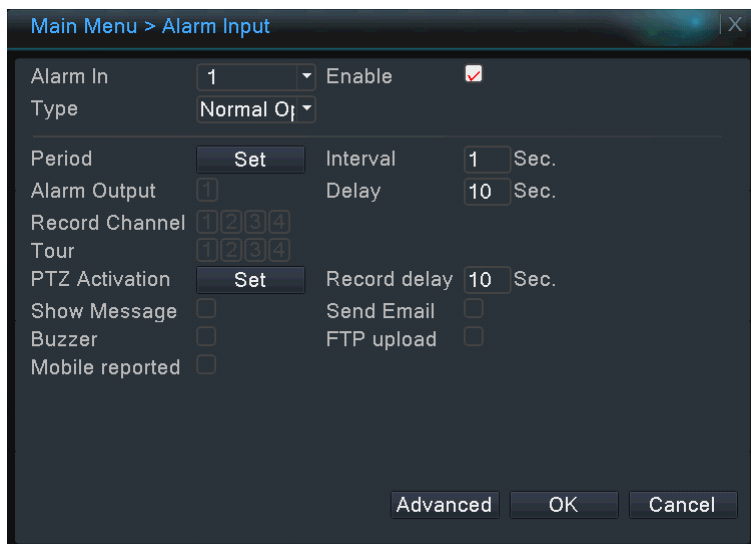
Show Message: в случае неисправности на экране отображаться сообщение.

Buzz: в случае неисправности активируется зуммер.

Выход тревоги

Когда сигнал тревоги поступает от датчика тревоги, может быть активирован сигнал тревоги.

[\[Main Menu\]](#) → [\[Alarm\]](#) → [\[Alarm Input\]](#) ([\[Главное меню\]](#) → [\[Тревога\]](#) → [\[Вход тревоги\]](#))



Выход тревоги

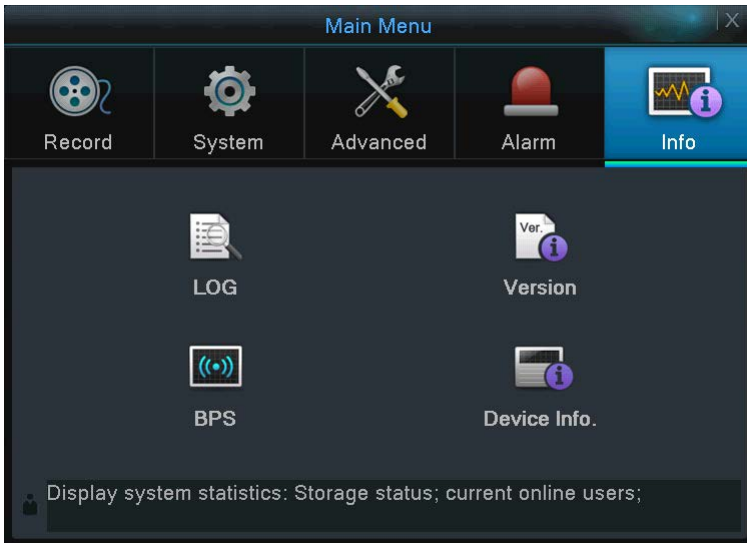
Пользователь может запустить или остановить выход тревоги вручную.

[\[Main Menu\]](#) → [\[Alarm\]](#) → [\[Alarm Output\]](#) ([\[Главное меню\]](#) → [\[Тревога\]](#) → [\[Выход тревоги\]](#))

※Аналогично [\[Alarm Output\]](#) [\[Выход тревоги\]](#) в быстром меню.

Информация о системе

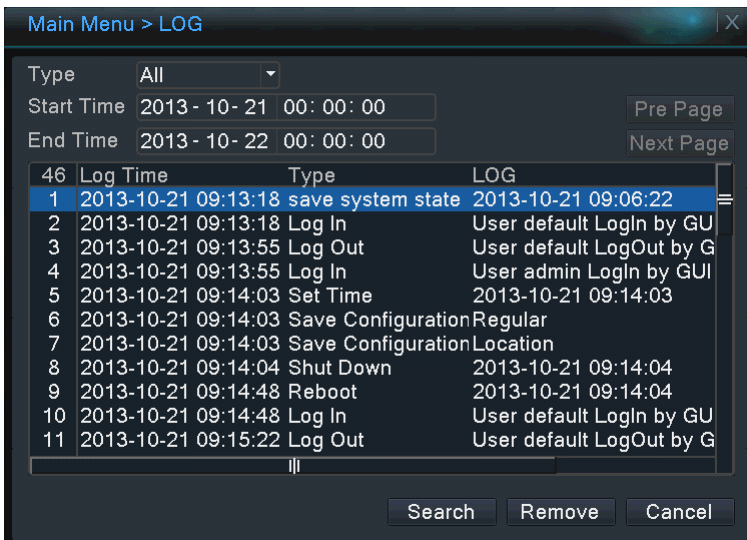
Отображение текущей оперативной информации о DVR.



Журнал

Пользователь может проверить и найти журнал в DVR.

[\[Main Menu\]](#) → [\[Info\]](#) → [\[Log\]](#) ([Главное меню] → [Информация] → [Журнал])



Версия

Отображается общая информация о DVR.

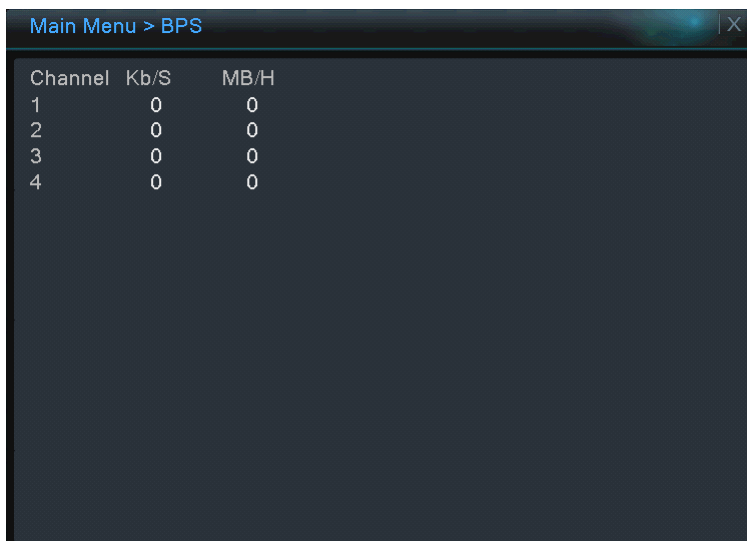
[\[main Menu\]](#) → [\[Info\]](#) → [\[Version\]](#) ([Главное меню] → [Информация] → [Версия])



Скорость передачи данных

Отображается размер входных данных изображения каждого канала в режиме реального времени.

[\[main Menu\]](#) → [\[Info\]](#) → [\[BPS\]](#) ([Главное меню] → [Информация] → [Скорость передачи данных])



Информация об устройстве

Пользователь может ввести информацию о тревоге и звуковую информации для DVR.

[Main Menu] → [Info] → [Device Info.] ([Главное меню] → [Информация] → [Информация об устройстве])



Audio In Channels	2
Alarm In Channels	8
Alarm Out Channels	1
GUI Theme	General
Remote control type	General
Maximum Playback large	2
Default playback large	<input type="checkbox"/>
Enable RS232	<input checked="" type="checkbox"/>
Enable PTZ	<input checked="" type="checkbox"/>

OK Cancel

Доступ к сети

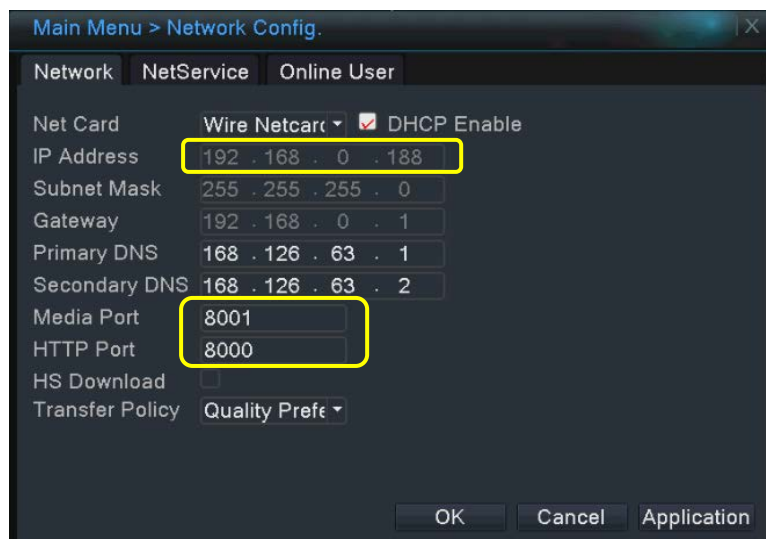
Пользователь может осуществлять мониторинг в реальном времени, поиск записанного файла и изменять конфигурацию DVR через веб-браузер Интернета с удаленного сайта.

Требования к ПК для доступа к сети

СЕТЬ / УДАЛЕННЫЙ КЛИЕНТ - МИНИМАЛЬНЫЕ ТРЕБОВАНИЯ К ПК	
ЦПУ	P4 (3,0 ГГц или больше)
ЗУПД	512 МБ (или больше)
Видеокарта	GeForce MS 400, ATI Radeon 7500 (или выше)
	GeForce 8 Series (или выше)
Видеопамять	64 МБ (или больше)
Монитор	1280x1024
Операционная система	Windows XP Service Pack 2 (МБ (или больше)
Веб-браузер	IE 6.0 (МБ (или больше)
Сеть / LAN	по меньшей мере 100 Мбит
DirectX	Version 7.0 (или более поздняя)

[Main Menu] → [System] → [Network] → [General] ([Главное меню] → [Система] → [Сеть] → [Общие настройки])

✳Сетевой кабель подключен к сетевому порту DVR, он подключается через маршрутизатор.

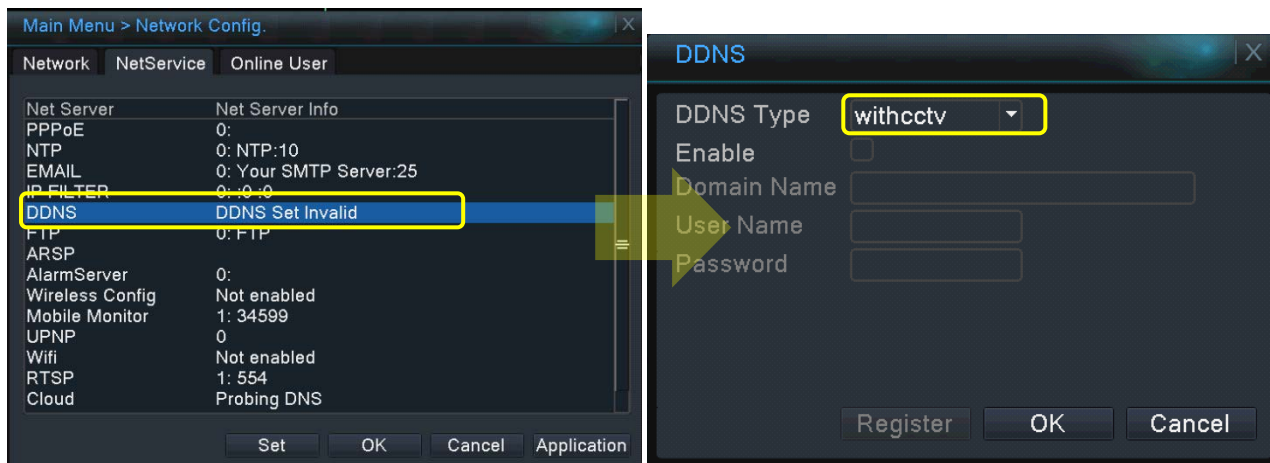


➤ Укажите IP-адрес и порт.

Этап 1 > Настройка DDNS

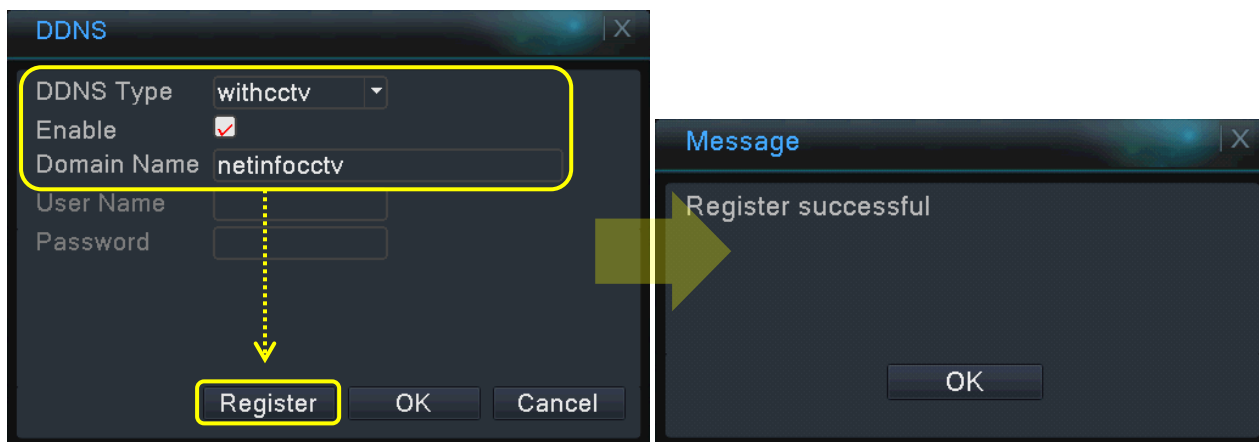
[main Menu] → [System] → [Network] → [NetService] ([Главное меню] → [Система] → [Сеть] → [Служба сети])

1. Перейдите к NetService, а затем дважды щелкните DDNS.
2. После открытия окна DDNS укажите тип DDNS (withcctv или not (нет)).



3. Доменное имя активируется после установки флажка (Enable). После ввода доменного имени нажмите [register (зарегистрироваться)], нужный домен будет зарегистрирован.

※ Доменное имя является адресом доступа к DVR из внешней сети (например: <http://egpis.withcctv.com:8000>).



Этап 2 > Настройка маршрутизатора

1. После запуска веб-браузера на компьютере введите адрес шлюза, который сохраняется в памяти в настройке сети, и вы получите доступ к странице настройки маршрутизатора.



2. Перейдите к странице настройки переадресации портов или виртуального сервера при отображении настройки маршрутизатора. В приведенной ниже таблице показано, как получить доступ к меню маршрутизатора каждого из производителей. (Детальная настройка маршрутизатора отличается в зависимости от производителя, поэтому обратитесь к руководству по эксплуатации маршрутизатора для подробной информации.)

Производитель маршрутизатора	Доступ к меню
ANYGATE	NAT Setup → port forwarding (Настройка NAT → переадресация портов)
D-LINK	Advance → port forwarding (Расширенная настройка → переадресация портов)
IPTIME	Management → advanced → NAT/Router management → port forwarding (Управление → Расширенная настройка → NAT / управление маршрутизатором → переадресация портов)
NEXT	NAT → virtual server (NAT → виртуальный сервер)
ZIO	NAT → port forwarding (NAT → переадресация портов)

3. После ввода IP-адреса и номера порта, который запоминается при настройке сети на странице настройки переадресации порта маршрутизатора, нажмите кнопку "Add". (Для правила вводится любое имя.)

DVR IP-адрес + 8000 (HTTP-порт)

DVR IP адрес + 34567 (Медиа-порт)

Port Forwarding

List: Custom Status: CCTV1

Inside IP: 192 | 168 | 0 | 6

Set the IP address of the currently connected (192.168.0.161)

Protocol: TCP Inside Port: 8000 External Port: 8000

Max Status is 60 Add Cancel

Action	Status	Inside IP	Protocol	External Port	Inside Port	Delete
<input type="checkbox"/>						<input type="checkbox"/>
1 <input checked="" type="checkbox"/>	CCTV1	192.168.0.6	tcp	8000	8000	<input type="checkbox"/>
2 <input checked="" type="checkbox"/>	CCTV2	192.168.0.6	tcp	34567	34567	<input type="checkbox"/>

4. После добавления номера порта и IP-адреса, как показано на рисунке выше, нажмите кнопку [Save], чтобы сохранить конфигурацию.

Этап 3 > Доступ к сети

1. Запустите Интернет-браузер, а затем введите адрес внешнего доступа к DVR и номер порта HTTP в браузере.

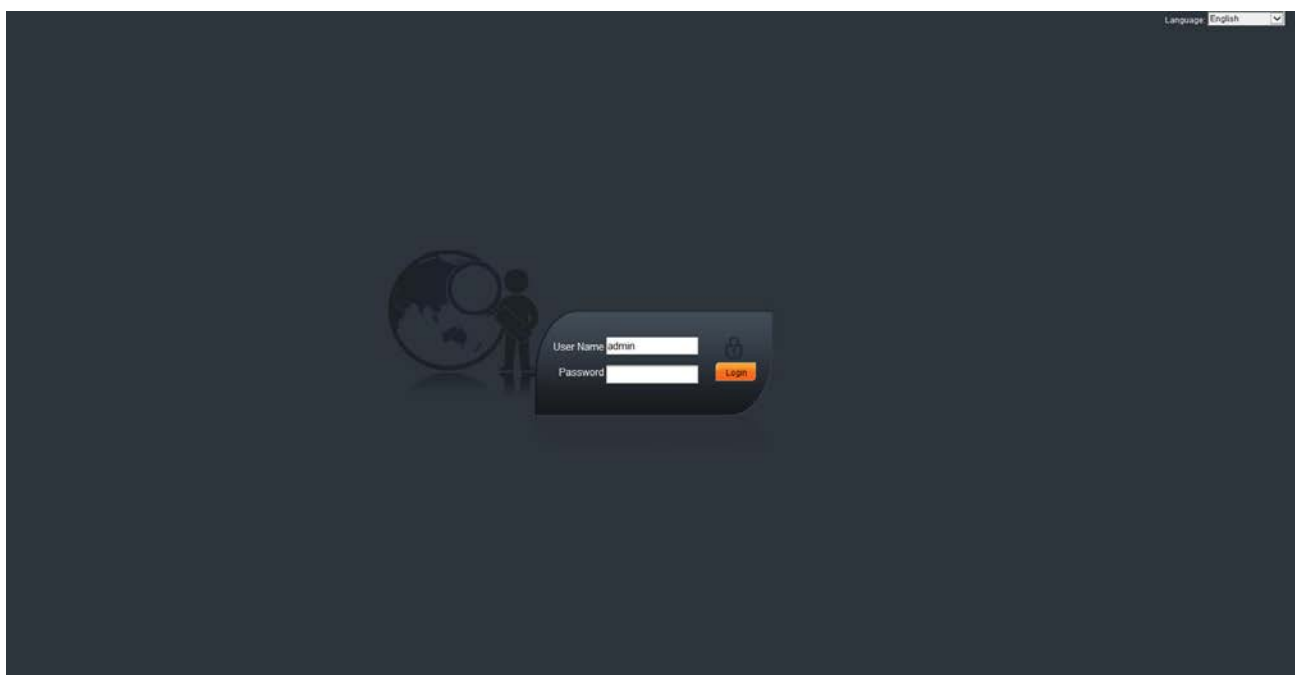
<Например: <http://netinfocctv.withcctv.com:8000> >

2. При доступе к сети в первый раз будет предложено установить ActiveX, нажмите кнопку "Confirm", чтобы установить программу.

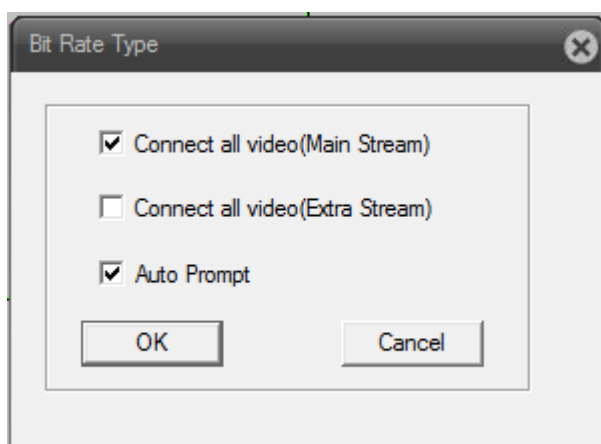
3. Когда всплывет окно входа, можно войти, введя ID и пароль.

User Name: введите имя пользователя, который зарегистрирован на DVR (по умолчанию: admin).

Password: ввода пароля, который зарегистрирован на DVR (нет пароля по умолчанию, войти без пароля).



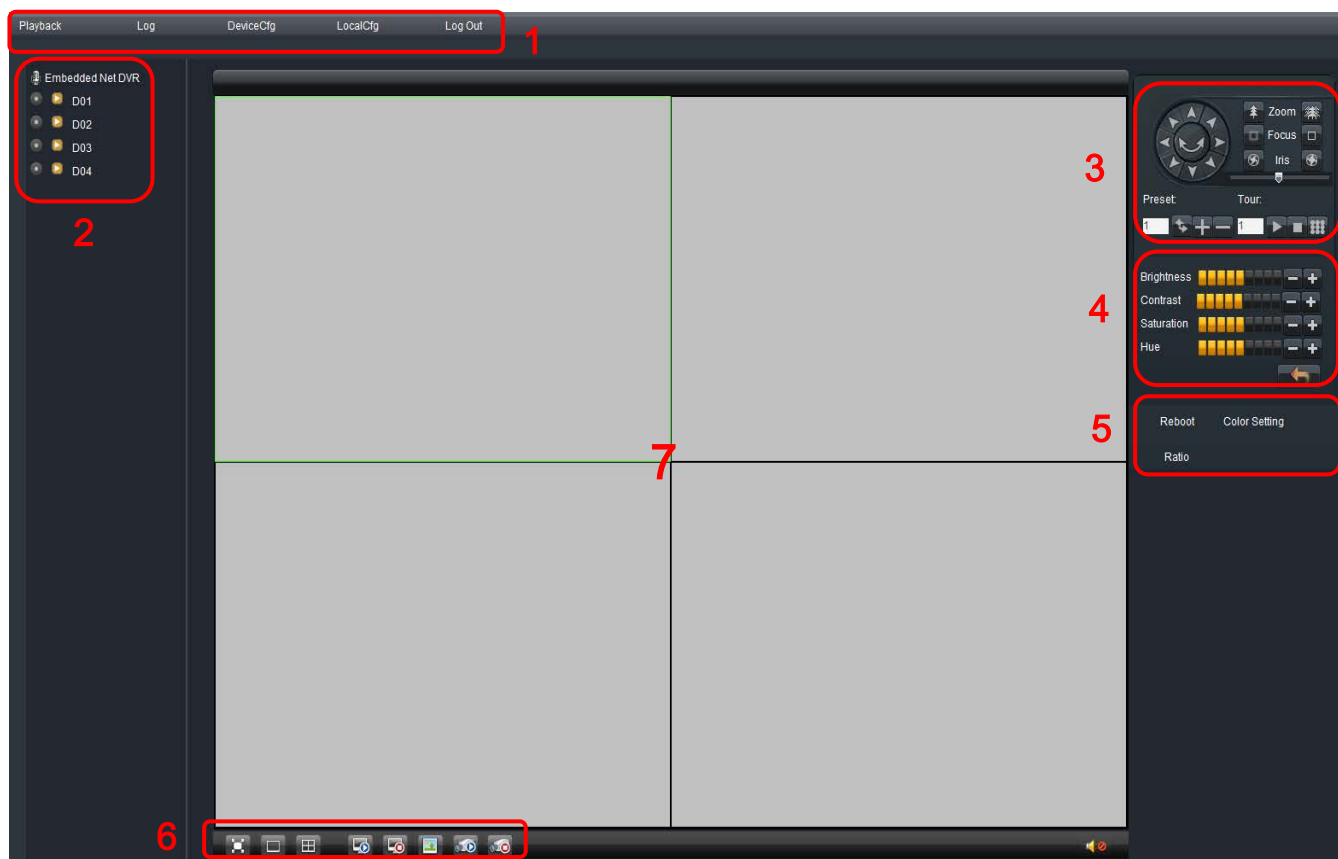
3. Выберите данные для доступа к сети, затем нажмите кнопку [OK].



Connect all videos (Main Stream): высокое качество изображения при медленной скорости.

Connect all videos (Extra stream): качество изображения низкое при хорошей скорости.

Сетевой интерфейс

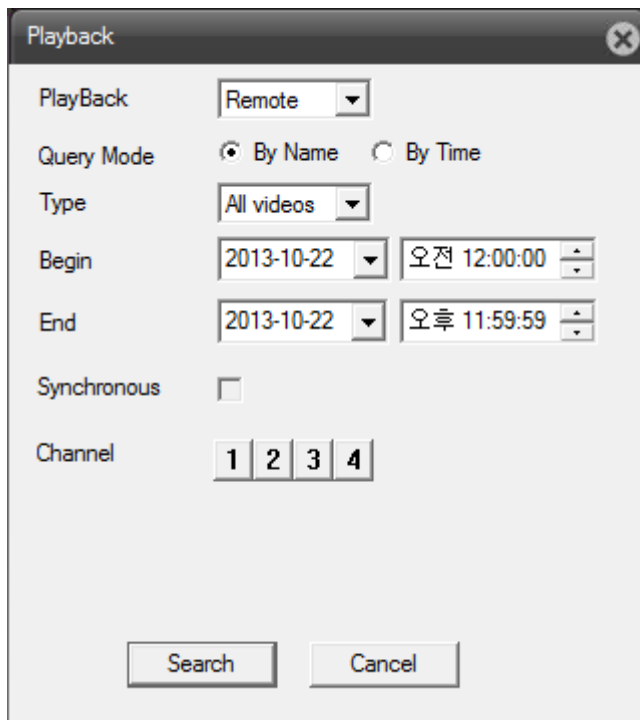


1	Playback	Воспроизведение записанных данных на DVR с удаленного сайта.
	Log	Информация о входе в веб-интерфейсе.
	Device Config	Изменение конфигурации DVR из веб-интерфейса.
	Local Config	Изменение конфигурации веб-интерфейса.
	Log Out	Выход видеорегистратора из сети.
2	Camera List	Выбор камеры, соединенной с поток ом, или прекращение удаленного мониторинга.
3	PTZ Control	Управление камерой PTZ, подключенной к DVR.
4	Screen Adjustment	Регулировка яркости видео и другие настройки.
5	Quick Menu	Перезагрузка, настройка цвета
6	Live View Control	Полный экран, разделенный экран, начало / конец записи.
7	Live View	Вывод видео на дисплей.

Удаленный просмотр

Проверка записанных данных на DVR с удаленного сайта.

1. Выберите место воспроизведения.
2. Введите время начала и окончания воспроизведения.
3. Выберите канал для воспроизведения.

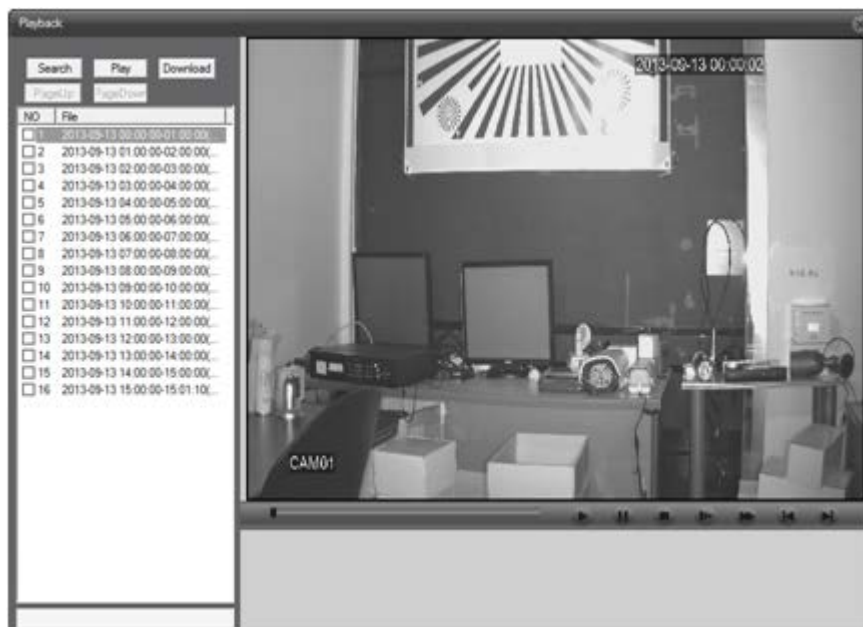


The screenshot shows a 'Playback' dialog box with the following settings:

- PlayBack: Remote
- Query Mode: By Name (selected), By Time
- Type: All videos
- Begin: 2013-10-22, 오전 12:00:00
- End: 2013-10-22, 오후 11:59:59
- Synchronous:
- Channel: 1, 2, 3, 4

Buttons: Search, Cancel

4. Дважды щелкните по списку файлов с левой стороны, затем воспроизведите записанный файл.



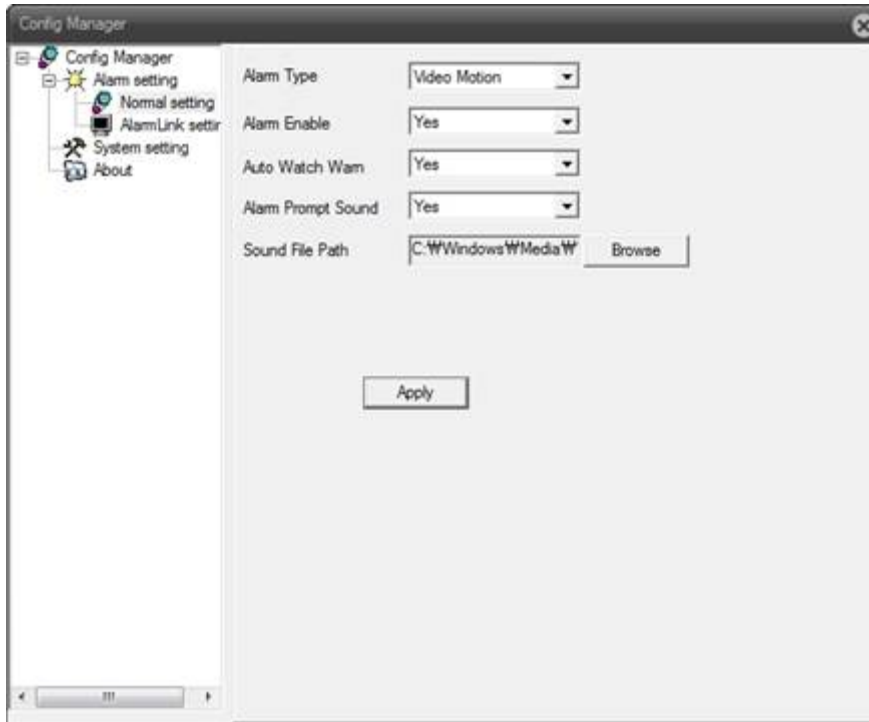
※Поддержка максимального воспроизведения на 4 экранах одновременно.

Локальная настройка

Настройка локального ПК.

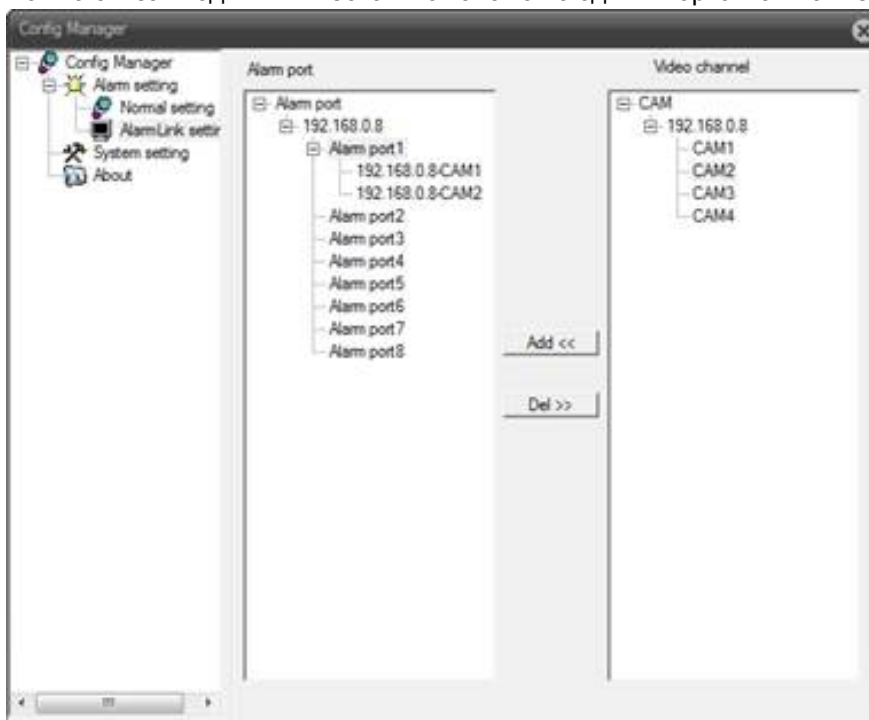
(Запись в режиме реального времени, путь к локальному ПК для изображения в реальном времени, настройка обнаружения тревоги.)

1. Настройка входа/выхода тревоги, обнаружения движения, потери изображения, отсутствия изображения, ошибки диска, заполнения диска.

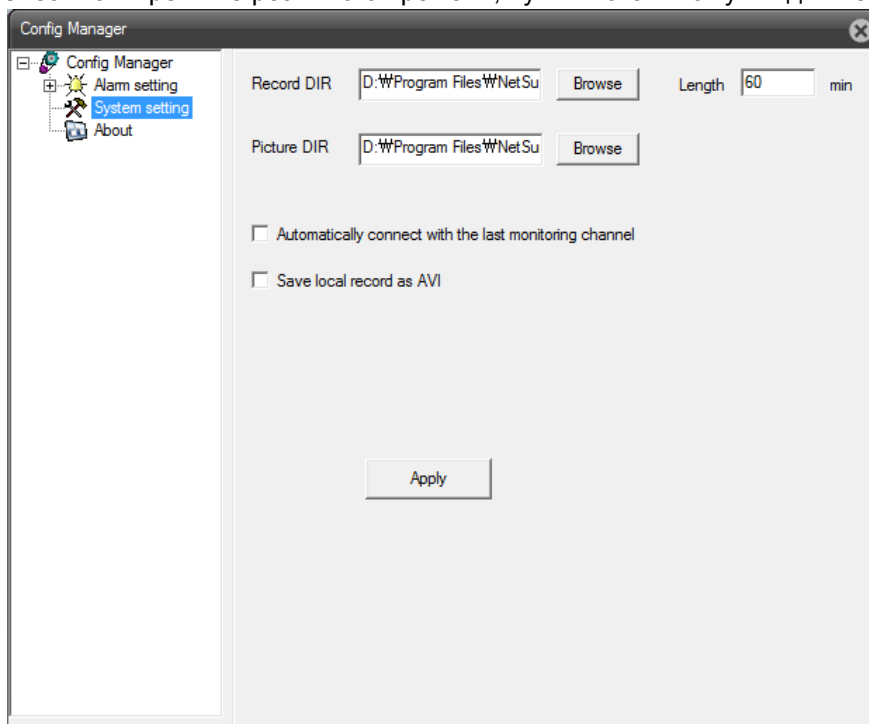


2. Связь с сигналом тревоги.

Можно связать один или несколько каналов с одним портом сигнализации.



3. Запись в режиме реального времени, путь к локальному ПК для изображения в реальном времени.

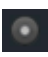




Список камер

Отображение списка подключенных камер.

Настройка начала/конца записи в реальном времени и получение переданных по сети данных основного и дополнительного потока.



-  Сохранение прямого изображения в реальном времени выбранного канала на локальном компьютере.
-  Получение данных из DVR по дополнительному потоку (низкое качество).
-  Получение данных из DVR по основному потоку (высокое качество).

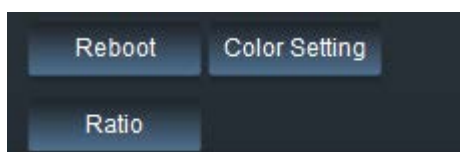
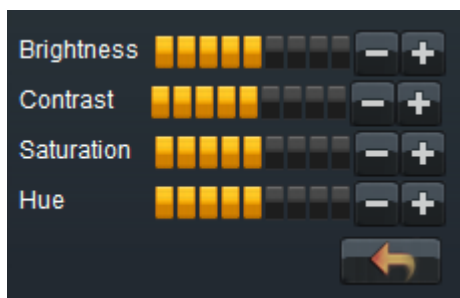
Управление камерой PTZ

Функция управления камерой PTZ.



Настройка экрана

Настройка яркости и цвета экрана наблюдения в реальном времени.



Управление экраном наблюдения в реальном времени



1 2 3 4 5 6 7

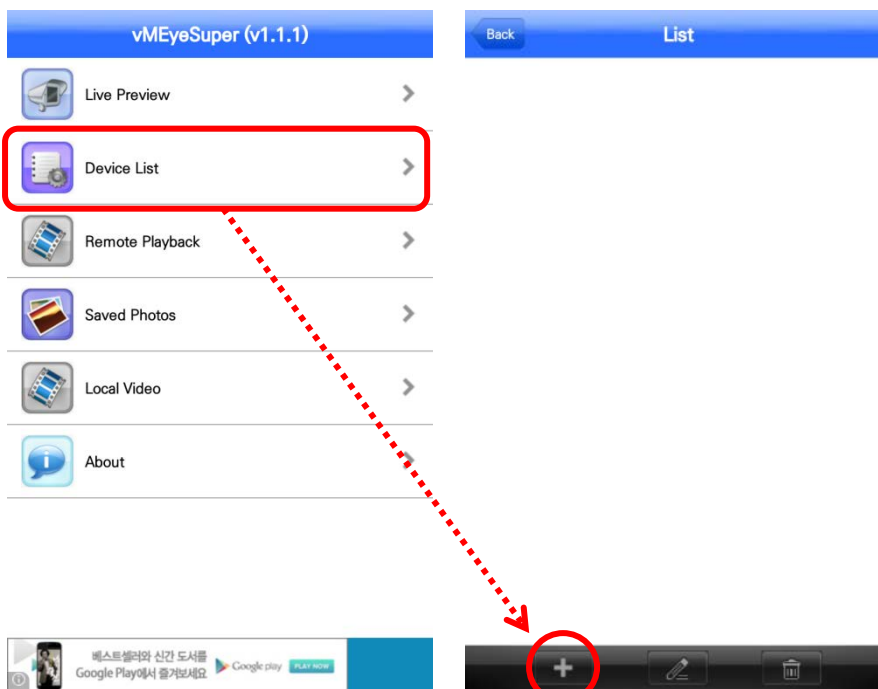
1	Отображается на полном экране без окон управления. Кнопка ESC для возвращения к предыдущему режиму.
2	Изменение разделенного экрана.
3	Подключение заново всех камер, подсоединенных к DVR.
4	Остановка отправки видео с подключенной камеры.
5	Захват текущего изображения.
6	Сохранение настоящего передаваемого видео на ПК.
7	Прекращение сохранения видео на ПК.

Настройка мобильного телефона

1. Найдите приложение "vMEyeSuper" на App Store для iPhone или на Play Store для Android Phone и установите его на свой мобильный телефон.



2. Запустите приложение "vMEyeSuper" и выберите [Device List], затем нажмите кнопку [+] в нижней части.



3. Введите информацию о DVR

< Описание вводимой информации >

DeviceName: любое имя устройства

Address: адрес внешнего подключения DVR

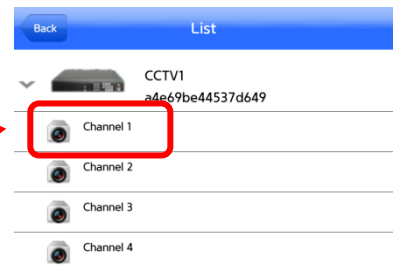
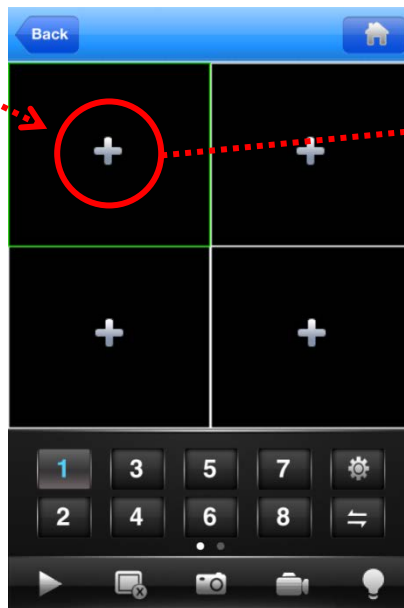
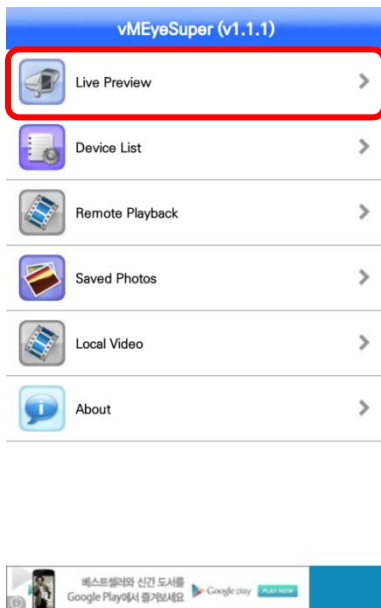
TCP Port: медиа-порт (по умолчанию: 34567)

User Name: имя пользователя DVR (по умолчанию: admin)

Password: пароль DVR (по умолчанию: None)

Max Channel: число каналов DVR

4. Зарегистрировав устройство, перейдите в меню [Live Preview] (просмотр в реальном времени) и выберите разделенный экран. После этого отобразится зарегистрированное устройство.



ГАРАНТИЙНЫЕ ОБЯЗАТЕЛЬСТВА

Гарантийный срок изготовителя – 12 месяцев со дня продажи.

Гарантийные обязательства не распространяются на изделие в случае если неисправность явилась следствием несоблюдения условия эксплуатации, указанных в данном Руководстве.

Изделие _____

Серийный номер _____

Дата продажи _____

МП